

## ПРЕВОДНИ МАТЕРИАЛИ

---

Население, Том 42, № 2, 2024, 175-190  
ISSN 0205-0617 (Print); ISSN 2367-9174 (Online)  
<http://nasselenie-review.org>  
e-mail: [nasselenie\\_review@abv.bg](mailto:nasselenie_review@abv.bg)

### ИДВА ЛИ КРАЯТ НА СПАДА НА РАЖДАЕМОСТТА В ИТАЛИАНСКИТЕ РЕГИОНИ? УРОЦИ ОТ НАДЛЪЖНИЯ ПОДХОД<sup>1</sup>

Маркантонио КАЛТАБИАНО

*Университет в Месина, Италия*

Via T. Cannizzaro 278, 98122 Messina, Italy

[marcantonio.caltabiano@unime.it](mailto:marcantonio.caltabiano@unime.it)

**Резюме:** През целия ХХ-ти век Италия е белязана от големи регионални различия в раждаемостта. Възприемайки лонгитудинален (надлъжен) подход за задълбочаване анализа на тези вариации, авторът е изчислил – за всеки регион – крайното потомство на поколенията жени, родени между 1935 и 1968 г. Данните, публикувани наскоро от Италианския национален статистически институт (Istat) и обхващащи годините 1999-2005 г., правят възможно разширяването на анализа до първата част от репродуктивния живот на поколенията, родени през 70-те и началото на 80-те години на миналия век. Резултатите показват, че: (1) за поколенията, родени преди 1970 г., спадът в раждаемостта и регионалните различия напълно се потвърждават; (2) за по-младите поколения тенденцията на намаляване на раждаемостта се поддържа в южна Италия, докато в северна Италия намалението се забавя, достигайки дори до стагнация в някои региони. Ако тези тенденции се запазят, в дългосрочен план бихме наблюдавали сближаване на крайното потомство на поколенията във всички региони, което би довело до едно и също ниво в цялата страна.

**Ключови думи:** раждаемост в Италия; надлъжен подход; регионални различия.

Превод: проф. дсн Марта СУГАРЕВА

Преводът е извършен със съгласието на *Éditions de l'INED* и на автора и списание „Население“ носи научната отговорност за него.

Статията е публикувана за пръв път на френски език като: Marcantonio Caltabiano. La chute de la fécondité touche-t-elle à sa fin dans les régions italiennes? Les enseignements d'une approche longitudinale. *Population*. 2008, vol. 63, No. 1, pp. 159-176. Éditions INED. ISSN 0032-4663. ISBN 9782733230848. DOI10.3917/popu.801.0159.

---

<sup>1</sup> Превод на френски: Ерик Вилкен (Éric Vilquin).

## TRANSLATIONS

---

Nasselenie Review, Volume 42, Number 2, 2024, 175-190

ISSN 0205-0617 (Print); ISSN 2367-9174 (Online)

<http://nasselenie-review.org>

e-mail: [nasselenie\\_review@abv.bg](mailto:nasselenie_review@abv.bg)

### HAS THE FERTILITY DECLINE COME TO AN END IN THE DIFFERENT REGIONS OF ITALY? NEW INSIGHTS FROM A COHORT APPROACH<sup>2</sup>

**Marcantonio CALTABIANO**

*University of Messina, Italy*

Via T. Cannizzaro 278, 98122 Messina, Italy

[marcantonio.caltabiano@unime.it](mailto:marcantonio.caltabiano@unime.it)

**Abstract:** *Throughout the twentieth century, Italy was characterized by significant regional differences in fertility rates. In this article, a cohort approach is employed in order to further explore regional variation. More specifically, total cohort fertility rate is calculated for the various Italian regions for cohorts born between 1935 and 1968. In addition, recently published data from the Italian National Institute of Statistics (Istat) for the years 1999- 2005 are examined. They allow us to extend our analysis to the first phase in the reproductive lives of cohorts born in the 1970s and in the early 1980s. This analysis shows that first, for the cohorts born up until the 1960s, fertility declines and regional differences remain relevant; and second, for the cohorts born from the 1970s on, the speed of the fertility decline slows in the north and even come to a halt in several regions, while continuing to drop in southern Italy. If this trend remains constant over time, cohort fertility levels in all Italian regions may eventually converge at similar levels.*

**Keywords:** fertility in Italy; longitudinal approach; regional disparities.

Translation: **prof. Dr Habil. in Sociology Marta SOUGAREVA**

This translation was made with the consent of *Éditions de l'INED* and the author, under the scientific responsibility of the *Nasselenie Review*.

The article was published for the first time in French language as: Marcantonio Caltabiano. La chute de la fécondité touche-t-elle à sa fin dans les régions italiennes? Les enseignements d'une approche longitudinale. *Population*. 2008, vol. 63, No. 1, pp. 159-176. Éditions INED. ISSN 0032-4663. ISBN 9782733230848. DOI10.3917/popu.801.0159.

---

<sup>2</sup> Translated in French by Éric Vilquin.

От началото на 80-те години на миналия век Италия се характеризира с ниска раждаемост, която дори стана свръхниска в края на 90-те години. Всъщност, Италия често се представя като краен случай на срив на раждаемостта (Frejka and Calot, 2001; Kohler et al., 2002; Sobotka, 2003; Frejka et Sardon, 2005, 2006; Sardon, 2006). Но от началото на XX-ви век италианската раждаемост<sup>3</sup> е поела в нова посока: както коефициентът на раждаемост, така и календарът ѝ днес се променят значително (Dalla Zuanna и Micheli, 2004; Mencarini et Tanturri, 2006).

Съвременната раждаемост може да бъде изследвана чрез анализиране на коефициентите на раждаемост по възраст, публикувани от Италианския национален статистически институт (Istat) за периода 1999-2005 г. Въпреки че тези данни нямат същия произход като предишната серия (1952-1996; виж по-долу), двете серии са от едно и също естество (Istat, 2006а) и, следователно, можем да ги използваме заедно.

Изследването на раждаемостта обикновено се основава на различни подходи (Frejka and Sardon, 2005): моментни коефициенти, коригирани моментни коефициенти чрез използване на т. нар. „календар на раждаемостта“<sup>4</sup> (Ryder, 1964; Bongaarts и Feeney, 1998), кохортни коефициенти (Santini, 1974, 1995; Frejka и Sardon, 2005) и дори комбинации от тези различни параметри (Livi Bacci, 1977; Festy, 1979). В настоящата статия ще възприемем надлъжна перспектива (основана на публикациите на Rallu, 1983, и тези на Terra Abrami et Sorvillo, 1993), за да получим актуализирано описание на раждаемостта на италианските поколения на регионално ниво.

Регионалният анализ дава възможност да се прецизира картината на раждаемостта в Италия. Макар че анализът на национално ниво констатира, че раждаемостта в страната като цяло е много ниска, редица изследователи са доказали, че подобна констатация може да бъде донякъде подвеждаща (Livi Bacci, 1977; Rallu, 1983; Del Panta, 1998 г.; и в по-ново време Kertzer et al., 2006; Santini, 2006). Първо, раждаемостта се различава значително между северната и южната част на страната (Santini, 1995; De Sandre, 2000), но освен това има и разлики в рамките на всеки от тези два макрорегиона (Santini, 2006). При това, разнообразието в нивата на раждаемост в италианските региони наскоро накара Истат (Istat) да използва мултирегионален модел, за да подобри прецизността на своите прогнози за населението (Terra Abrami, 1998; Istat, 2002).

В настоящото изследване преследваме четири цели: 1) да се опише еволюцията на крайното потомство на поколенията жени, чийто репродуктивен период е завършен (поколенията, родени през периода 1935-1956 г.); 2) да се

<sup>3</sup> Ако приемем, разбира се, хипотезата, че съществува такъв модел на раждаемост, който може да бъде наречен италиански (Вж. Terra Abrami et Sorvillo, 1993, p. 738).

<sup>4</sup> Календар на раждаемостта е разпределение на раждаемостта според възрастта на майките. Тя може да се обобщи чрез изчисляване на средната възраст на майчинство или, ако се отнася за първите раждания – чрез средната възраст при раждане на първо раждане. Когато спадът на раждаемостта в ранна възраст е поне частично компенсиран от увеличаване на раждаемостта в по-високите възрасти (тогава понякога говорим за „наваксване“ или „възстановяване“), казваме, че календарът на раждаемостта се забавя. <https://www.ined.fr/fr/lexique/calendrier-de-la-fecondite/> (бел пр.).

даде оценка на крайното потомство на поколенията, родени през периода 1957-1968 г., които дори и да не са стигнали до края на репродуктивния си период, вече са го преживели почти целия (поне 90% от него); 3) да се изследва дали продължаващият почти един век спад в раждаемостта на италианските поколения се потвърждава при поколенията, родени след 1969 г., или има признаци за забавянето и дори за спирането на този процес; 4) да се изследва дали раждаемостта на жените, родени в края на 60-те и началото на 70-те години на миналия век, има тенденция на нарастване след 29-годишна възраст и да се сравни техният модел на раждаемост с този на жените, родени през 50-те и началото на 60-те години на миналия век.

За да илюстрираме еволюцията на италианската раждаемост<sup>5</sup>, избрахме два особено представителни региона: Ломбардия, най-индустриализирания и най-гъсто населен регион на северна Италия със столица Милано, и Кампания, най-населения регион на Южна Италия, чийто основен градски център е Неапол.

## 1. Данни и методи

Регионалните коефициенти на раждаемост, специфични за възрастите, които анализираме тук, идват от два различни източника: регистрите на *Stato Civile*, където фигурират ражданията (както и други демографски събития) на фактическото население (Istat, 1997, 1998a, 1998b, 2000; Terra Abrami et Sorvillo, 1993) за периода от 1952 до 1996 г.; и *Anagrafe*, регистърът, в който се регистрират същите тези събития за населението *de jure* през периода между 1999 г. и 2005 г. (и които понастоящем са налични само онлайн на адрес: <http://demo.istat.it>).

Нито едно скорошно проучване все още не е показало сравнимостта на тези два източника. Но в своя анализ на италианската раждаемост за периода 1952-1993 г., Истат (Istat, 1997) дава оценка на годишния брой на ражданията, предоставен от двата източника, и установява, че съществуват пренебрежимо малки разлики между тях. Освен това, Истат (Istat, 2006a) използва данните от тези два източника, за да проучи еволюцията на италианската раждаемост през последните десет години (1995-2004 г.). Наред с това, сериите данни на *Anagrafe* се отличават с отличен процент на покритие, който се е увеличил от 95,8% през 1999 г. на 98,9% през 2001 г. (последната налична оценка). Ето защо имаме достатъчно основания да използваме и двете серии едновременно без риск от създаване на значително отклонение в анализа.

Повъзрастовите коефициенти на раждаемост за 1997 г. и 1998 г. не са налични поради внезапното прекъсване на воденето на архивите на *Stato Civile* (Prati et al., 2004). Затова бяха изчислени техни оценки по данни за периодите 1992-1996 и 1999-2003 г., като бе използван методът на най-малките квадрати. Направихме две оценки: едната чрез линейна интерполация, базирана на да-

<sup>5</sup> Всички използвани данни и направени изчисления за всички италиански региони са публикувани в Caltabiano, 2006.

нните за календарна година, а другата чрез параболична интерполация, базирана на данните по поколения. Използвали сме обикновената средна аритметична стойност на тези два резултата като оценка на всеки регионален повъзрастов коефициент на раждаемост за 1997 и 1998 г.<sup>6</sup>

Транспонирането на данните от напречния анализ в надлъжна перспектива дава пълна картина на повъзрастовата раждаемост за кохортите жени, родени от 1937 до 1956 г. За поколенията от 1935 г. и 1936 г. коефициентите на раждаемост на жените на възраст 15 и 16 години бяха оценени като се приема, че те са идентични с тези на кохортата от 1937 г.

За поколенията, родени от 1957 до 1968 г., крайното потомство е частично оценено чрез допускането, че всеки един повъзрастов коефициент на раждаемост не се променя при преминаване от едно поколение към следващото<sup>7</sup>. Така или иначе делът на тази оценка никога не надвишава 10% от крайното потомство на посочените поколения.

И накрая, поради характеристиките на източниците на данни, всеки повъзрастов коефициент на раждаемост, анализиран в изследването, включва две поколения. За по-голяма простота в изложението използваме годината на раждане на по-младото от двете поколения (както е направил Rallu, 1983).

## **2. Сравнение на синтетичните индекси на раждаемост<sup>8</sup> (1952-2006 г.) и на крайното потомство (1935-1968 г.) в италианските региони**

В регионите на северна Италия динамиката на синтетичния индекс на раждаемост се представя чрез неправилни вариации, с рязко увеличение в началото на 60-те години на миналия век, периодът на бейби бума (Terra Abrami et Sorvillo, 1993), последван от спад, който се ускорява в края на 70-те години. Раждаемостта достига своя минимум през 1995 г. и бавно се

<sup>6</sup> Истат (Istat) наскоро публикува оценки за тоталния коефициент на плодовитост и средната възраст на раждане на дете на регионално ниво за 1997 г. и 1998 г., изчислени чрез специална процедура от типа ARIMA (Battaglini and Iaccarino, 2006), но не дава оценки на повъзрастовите коефициенти на раждаемост. Сравнението между оценките на Истат и нашите показва само много малки разлики.

<sup>7</sup> Например, за поколението от 1957 г. коефициентът на раждаемост на 49-годишна възраст се приема, че е идентичен на този от поколението 1956 г.; за поколението от 1958 г. се приема, че коефициентът на раждаемост на 49-годишна възраст е идентичен с този на поколението от 1956 г. и коефициентът на раждаемост на 48-годишна възраст се приема за идентичен с този на поколението от 1957 г.; и така нататък. Последното изчислено крайно потомство е за поколението от 1968 г., чиито коефициенти на раждаемост за възрастите от 38 до 49 години се приемат за идентични със съответните коефициенти за кохортите от 1967 до 1956 г. Тази процедура може да подценява раждаемостта, ако закъснението в календара на ражданията продължава през следващите години или ако възстановяването е по-голямо спрямо това от предишните години. Но това подценяване никога не надвишава 0,02 деца на една жена в сравнение с модела при постоянно нарастване на коефициентите.

<sup>8</sup> Синтетичен индекс на раждаемост е синоним на тоталния коефициент на плодовитост, наричан още „среден брой деца на една жена (бел. пр.).

възстановява след това. В южна Италия не е имало бейби бум и спадът на раждаемостта през 60-те години на миналия век е сравнително по-умерен; но през 70-те години нейното намаление се ускорява. Днес раждаемостта не е достигнала своя минимум в южна Италия, но спадането ѝ се забавя и дори почти се стабилизира на ниско равнище в определени региони (за повече подробности относно последните тенденции в раждаемостта в италианските региони виж Livi Bacci et Salvini, 2000; Santini, 2006).

Еволюцията на крайното потомство на поколенията е по-малко хаотична отколкото тази на тоталния коефициент на плодовитост: няма бейби бум и намаляването на раждаемостта на поколенията е бавно, но стабилно, като започва от поколенията жени, родени в края на 30-те години на миналия век (Terra Abrami et Sorvillo, 1993). Таблица 1 и фигура 1 показват регионалните различия и вариации в крайното потомство.

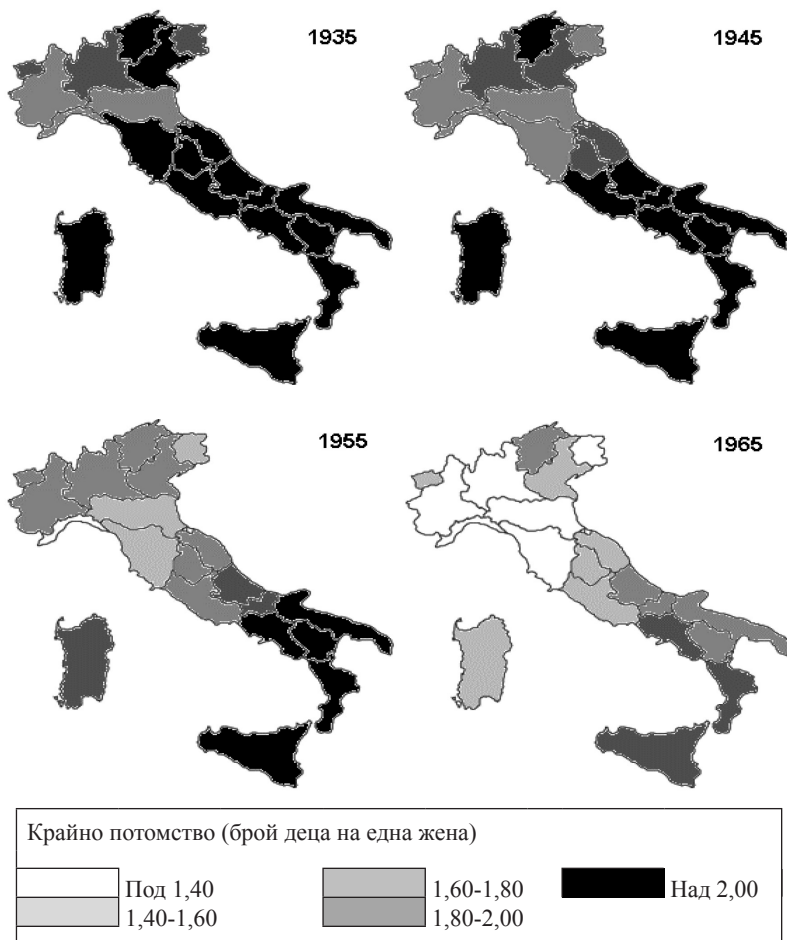
**Таблица 1**

Завършена плодовитост (крайно потомство) и средна възраст при раждане на дете на поколенията, родени през периода от 1935 до 1965 г. в италианските региони

Област	Крайно потомство (брой деца на една жена)						Средна възраст при раждане на дете (години)					
	1935	1945	1950	1955	1960	1965	1935	1945	1950	1955	1960	1965
<b>Северна Италия</b>												
Пиемонт	1,75	1,80	1,68	1,61	4,48	1,35	28,5	26,6	26,4	26,7	28,1	29,9
Вале д'Аоста	1,83	1,79	1,61	1,65	1,52	1,42	28,2	26,7	26,1	26,8	27,8	29,5
Ломбардия	1,98	1,85	1,71	1,63	1,51	1,38	28,9	27,1	27,1	27,3	28,6	30,3
Трентино Южен Тирол)	2,43	2,02	1,84	1,71	1,67	1,64	29,6	27,9	27,8	28,1	28,8	30,0
Венеция	2,26	1,97	1,78	1,66	1,53	1,40	28,7	27,0	27,0	27,3	28,5	30,3
Фриули - Венеция Джулия	1,90	1,72	1,59	1,50	1,39	1,26	28,0	26,7	26,6	27,2	28,3	30,2
Лигурия	1,67	1,68	1,49	1,39	1,30	1,19	28,8	26,8	27,0	27,6	29,1	30,7
Емилия-Романя	1,79	1,73	1,55	1,45	1,37	1,27	27,8	26,4	26,2	26,7	28,2	30,0
Тоскана	1,82	1,79	1,61	1,53	1,41	1,32	28,2	26,8	26,8	27,1	28,3	30,1
Умбрия	1,88	1,80	1,71	1,64	1,61	1,43	27,9	26,8	26,9	27,1	28,0	29,3
Марке	1,96	1,88	1,77	1,71	1,59	1,44	28,0	26,9	26,9	27,3	28,1	29,7
Лацио	2,24	2,08	1,92	1,79	1,68	1,53	28,3	26,9	26,9	27,2	28,2	29,9
<b>Южна Италия</b>												
Абруцо	2,20	2,03	1,94	1,91	1,82	1,66	28,3	26,8	26,7	26,8	27,5	28,9
Молизе	2,28	2,12	1,95	1,91	1,85	1,63	28,6	27,0	26,7	26,7	27,1	28,6
Кампания	3,01	2,66	2,38	2,28	2,14	1,95	29,6	27,8	27,5	27,1	27,3	28,0
Пулия	2,97	2,51	2,30	2,20	2,01	1,79	29,1	27,4	27,1	26,8	27,2	28,2

Базиликата	2,87	2,40	2,20	2,07	1,91	1,75	29,2	27,3	27,1	27,2	27,6	28,5
Калабрия	3,05	2,50	2,28	2,16	2,05	1,83	28,8	27,4	27,1	27,0	27,0	27,7
Сицилия	2,86	2,49	2,29	2,23	2,10	1,91	28,3	26,9	26,8	26,6	26,9	27,6
Сардиния	2,97	2,36	2,09	1,87	1,68	1,43	29,6	28,3	27,8	27,7	28,0	29,5
<b>Италия</b>	<b>2,3</b>	<b>2,08</b>	<b>1,91</b>	<b>1,83</b>	<b>1,71</b>	<b>1,55</b>	<b>28,6</b>	<b>27,1</b>	<b>26,9</b>	<b>27,0</b>	<b>27,8</b>	<b>29,2</b>
Коефициент на вариация	0,210	0,149	0,146	0,148	0,149	0,145	0,020	0,017	0,016	0,014	0,022	0,031

Източник: изчисления на автора по данни на Италианския национален институт по статистика-Истат (*Stato Civile* за периода 1952-1996 г.; *Anagrafe* за периода 1999-2005 г.; оценки за 1997 и 1998 г.).

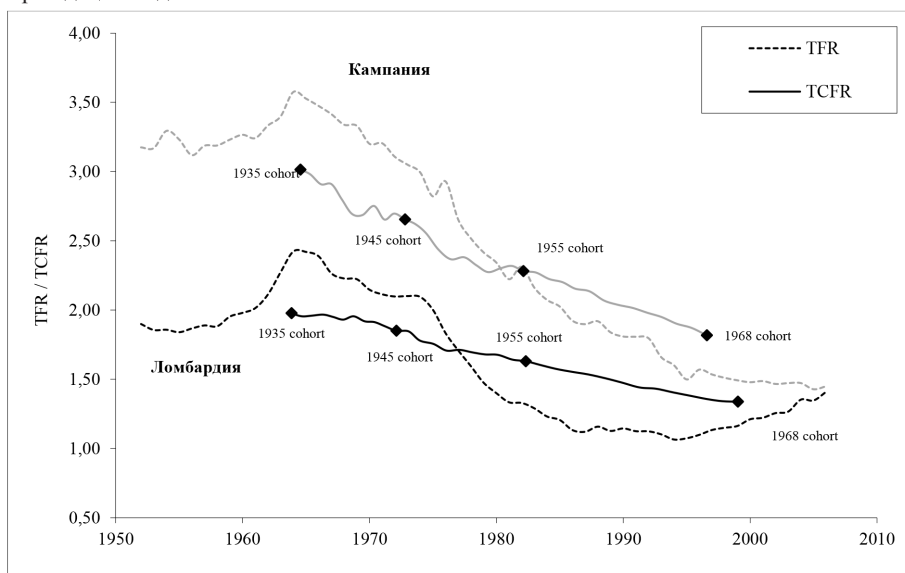


Източник: изчисления на автора по данни на Италианския национален институт по статистика-Истат (*Stato Civile* за периода 1952-1996 г.; *Anagrafe* за периода 1999-2005 г.; оценки за 1997 и 1998 г.).

**Фигура 1. Крайно потомство на поколенията 1935, 1945, 1955 и 1965 г. в италианските региони**

Намаляването на крайното потомство е по-бавно и по-равномерно в северните райони, където раждаемостта на поколенията, родени през 30-те години на XX век, вече е била ниска. На юг, от друга страна, спадът е по-бърз, както се вижда например в Кампания (фиг. 2). Следователно, еволюцията на раждаемостта на поколенията следва същия процес на регионална дифузия като този на демографския преход в Италия, започвайки от север и от запад и след това разпространявайки се на юг и на изток (Livi Vacchi, 1977).

Брой деца на една жена

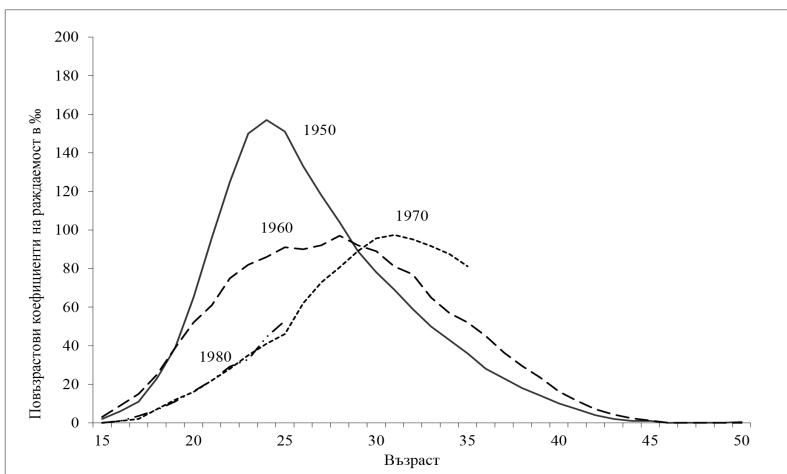


Източник: изчисления на автора по данни на Италианския национален институт по статистика-Истат (*Stato Civile* за периода 1952-1996 г.; *Anagrafe* за периода 1999-2005 г.; оценки за 1997 и 1998 г.).

**Фигура 2.** Тотален коефициент на плодовитост (TFR) и крайно потомство на поколенията (TCFR) (с разлика, равна на средната възраст при раждане на дете) в Ломбардия и Кампания

Докато в северните райони спадът на кохортната раждаемост се забавя или спира за поколенията, родени след 1970 г., то в южна Италия той продължава и при следващите поколения. Жените, родени през 1970 и 1980 г. в северните райони на Италия, са имали едно и също репродуктивно поведение през първата част от техния репродуктивен живот, както е показано в случая на Ломбардия (фиг. 3). Обратно, тези от поколението 1960 г. имат съвсем различно поведение, защото те са започнали да раждат деца в по-ранна възраст. Но в последна сметка, крайното потомство на тези различни поколения може да бъде доста близко, тъй като най-младите поколения (които започват своя репродуктивен живот по-късно във времето) изглежда са „наваксали“ с ражданията след достигане на 30-годишната си възраст.

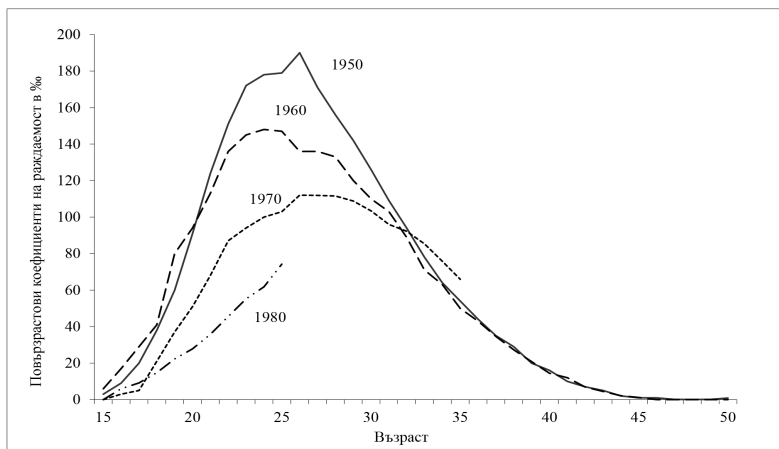




Източник: изчисления на автора по данни на Италианския национален институт по статистика-Истат (*Stato Civile* за периода 1952-1996 г.; *Anagrafe* за периода 1999-2005 г.; оценки за 1997 и 1998 г.).

**Фигура 3. Повъзrastови коефициенти на раждаемост (%) на поколенията, родени през периода 1950-1980 г., в Ломбардия**

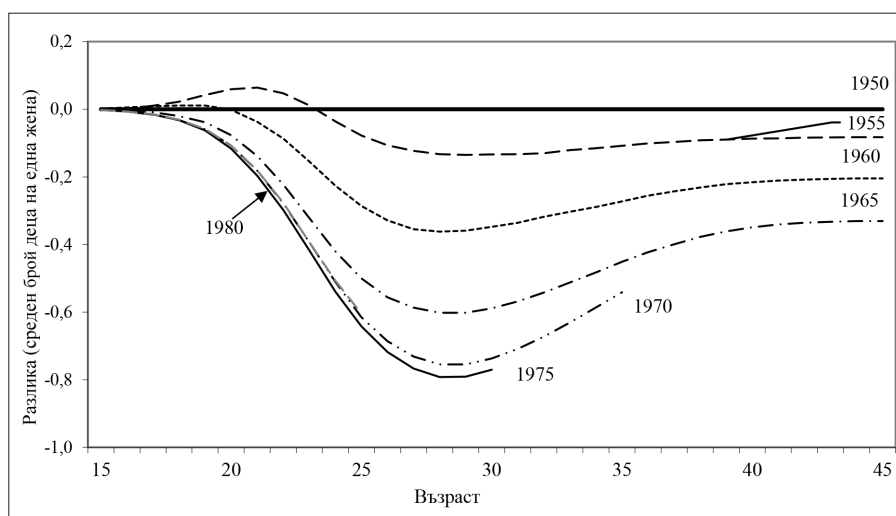
В южните райони, каквато е Кампания (фиг. 4), раждаемостта на поколението 1970 г. е очевидно по-ниска от тази на поколението 1960 г. При поколението жени, родени през 1980 г., това намаление продължава (макар и не толкова рязко), като се наблюдава също и закъснение в календара на ражданията (GCD-SIS, 2007).



Източник: изчисления на автора по данни на Италианския национален институт по статистика-Истат (*Stato Civile* за периода 1952-1996 г.; *Anagrafe* за периода 1999-2005 г.; оценки за 1997 и 1998 г.).

**Фигура 4. Повъзrastови коефициенти на раждаемост (%) на поколенията, родени през периода 1950-1980 г., в Кампания**

Моделът на „навакване“ на раждаемостта се наблюдава ясно, ако сравним достигнатото потомство на дадена възраст  $x$  в поколенията 1950-1980 (фигури 5 и 6). Като вземем за референтно поколението 1950 г., сравняваме потомствата, достигнати на различни възрасти, с тези на по-младите поколенията<sup>9</sup> (Frejka et Calot, 2001; Sardon, 2006). Ние разполагаме с пълен набор от данни за поколенията 1950 и 1955 г., но част от данните, отнасящи се до поколенията 1960 и 1965 г., са оценки. Представените данни се отнасят за достигнатото потомство на възраст 35 години за поколението 1970 г., на възраст 30 години за поколението 1975 г. и на възраст 25 години за поколението 1980 г.



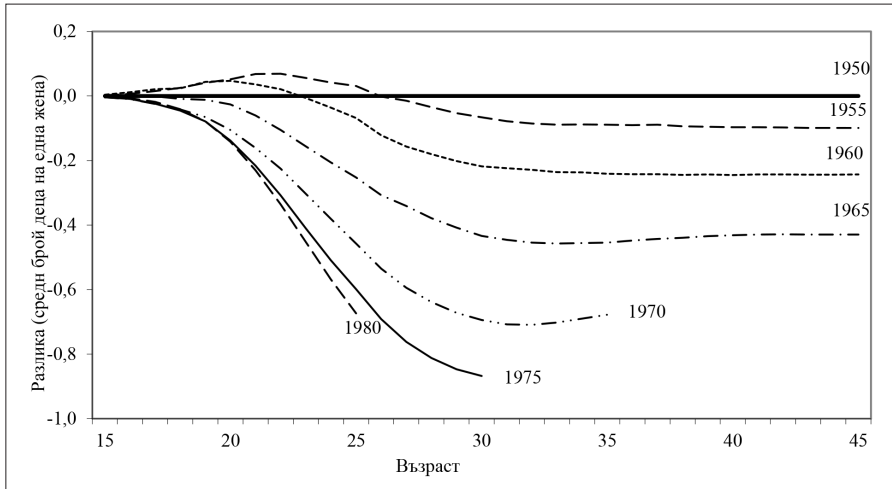
Източник: изчисления на автора по данни на Италианския национален институт по статистика-Истат (*Stato Civile* за периода 1952-1996 г.; *Anagrafe* за периода 1999-2005 г.; оценки за 1997 и 1998 г.).

**Фигура 5. Разлика между потомството, достигнато на различни възрасти в референтното поколение жени (1950 г.) и в следващите поколенията (от 1955 до 1980 г.) в Ломбардия**

Когато сравним поколението 1980 г. с поколението 1975 г., става ясно, че спадът на раждаемостта е спрял в северните райони на Италия. Освен това, сравнението между поколенията 1975 и 1970 г. показва ясно сближение, като отразява само много лек спад в ранната раждаемост. Данните разкриват и „навакване“ в раждаемостта при поколенията 1960 и 1965 г. в сравнение с поколението 1950 г. В Ломбардия, например, ако сравним достигнатото потомство при поколенията 1950 и 1965 г. (фиг. 5), ще забележим, че разликите в показателя между тези поколения намаляват с възрастта от един максимум от  $-0,602$  деца на една жена на възраст 29 години до  $-0,331$  деца на една жена на възраст

<sup>9</sup> Това означава да изчислим отклоненията  ${}^{1950}DA_x - {}^iDA_x$ , където  ${}^iDA_x$  е крайното потомство, достигнато на възраст  $x$  от поколението  $i$ .

45 години. Между поколенията от 1950 г. и 1960 г. разликата намалява от  $-0,362$  деца на една жена на 29-годишна възраст до  $-0,205$  на една жена на 45-годишна възраст.



Източник: изчисления на автора по данни на Италианския национален институт по статистика-Истат (*Stato Civile* за периода 1952-1996 г.; *Anagrafe* за периода 1999-2005 г.; оценки за 1997 и 1998 г.).

**Фигура 6.** Разлика между потомството, достигнато на различни възрасти в референтното поколение жени (1950 г.) и в следващите поколенията (от 1955 до 1980 г.) в Кампания

В южна Италия практически не наблюдаваме никакво възстановяване на раждаемостта на поколенията от 1960 и 1965 г. в сравнение с поколението 1950 г., както се вижда от примера с Кампания. Констатира се намаляване на раждаемостта между поколенията 1970 г. и 1975 г. Едва от поколението 1980 г. нататък спадът на раждаемостта изглежда се забавя в сравнение с поколението жени, родени пет години по-рано (фиг. 6).

По-общо казано, в Италия като цяло възстановяването на раждаемостта е по-високо от оценките, дадени от голям брой специалисти. Докато ние сега изчисляваме крайното потомство на италианското поколение, родено през 1960 г., на 1,71 деца на жена (виж табл. 1), Фрейка и Кало (Frejka et Calot, 2001), Соботка (Sobotka, 2004) и Фрейка и Сардон (Frejka et Sardon, 2005) го оценяваха съответно на 1,61, 1,67 и 1,60 деца на една жена<sup>10</sup>.

<sup>10</sup> Много изследователи, които в началото на настоящото десетилетие (2001-2010 г. – бел. пр.) се опитаха да оценят крайното потомство на поколенията жени в Италия, родени през 60-те години на миналия век, в оценките си подцениха тяхната раждаемост, а по-точно, наваксващата раждаемост в по-високите възрасти на тези поколения, поради значителното влияние на процеса на отлагане на ражданията. Ако раждаемостта след 29-годишна възраст на жените, родени през 1950 г., представлява по-малко от една трета от крайното им потомство, то при

В крайна сметка процесът на догонване на раждаемостта при поколенията е свързан с еволюцията на модела на раждаемост: в северна Италия, за поколението 1965 г. раждаемостта след 29-годишна възраст представлява приблизително 50% от крайното потомство, докато в южните райони тя представлява около 35%, с минимум от 32,9% в Калабрия и Сицилия (табл. 2). Всъщност, регистрират се значителни различия във времето на протичане на разглежданата еволюция в северна и южна Италия. В северните райони на страната коефициентите на раждаемост за първи път намаляват във високите възрасти, докато в по-младите възрасти те леко се увеличават. Този модел изчезва при поколенията, родени в края на 40-те години на миналия век, при които се наблюдава спад в раждаемостта между 15 и 29 години, съчетан с увеличението ѝ между възрастите 30 и 49 години. В южните райони, от друга страна, се наблюдава една първа фаза на рязък спад на раждаемостта във високите възрасти (поради намаляване на ражданията от висок ранг), придружен с относителна стабилност на раждаемостта в по-младите възрасти. Втората фаза започва с поколенията, родени в края на 40-те години на миналия век, при които раждаемостта на възраст 30-49 години спада леко или се стабилизира, докато раждаемостта на възраст 15-29 години почти неотклонно намалява до последния период, за който има налични данни (виж фиг. 7). Кривите на всички други региони, както северни, така и южни, показват същите тенденции като тези, представени тук.

**Таблица 2**

Брой деца, родени от майки на възраст над 29 години, като процент от крайното потомство на жените от поколенията, родени през 1950 и 1965 г., по региони

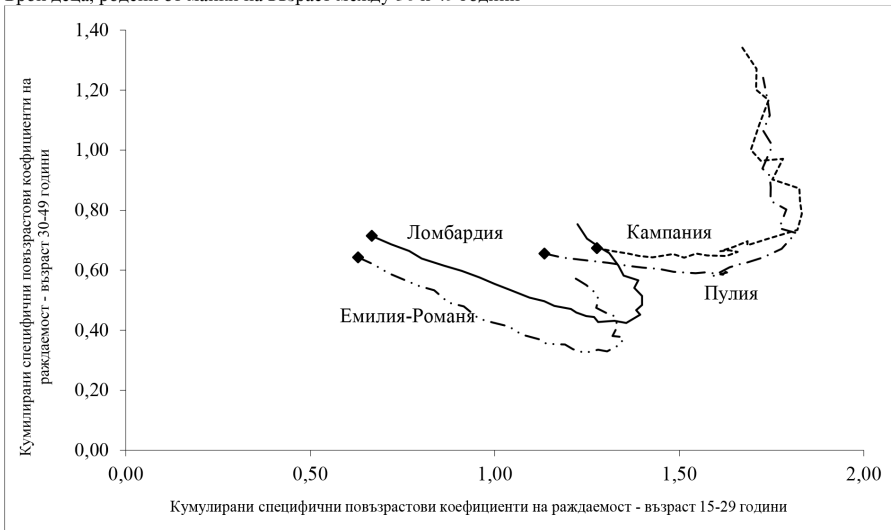
Област	1950 г.	1965 г.	Област	1950 г.	1965 г.
<b>Северна Италия</b>			<b>Южна Италия</b>		
Пиемонт	22,1	48,8	Абруцо	23,3	40,1
Вале д'Аоста	20,5	46,0	Молизе	24,5	38,3
Ломбардия	25,9	51,7	Кампания	29,2	34,5
Трентино Южен Тирол)	31,3	49,0	Пулия	27,2	36,6
Венеция	25,2	51,6	Базиликата	26,9	37,4
Фриули - Венеция Джулия	22,9	50,9	Калабрия	27,8	32,9
Лигурия	25,9	55,4	Сицилия	27,1	32,9

поколенията от 60-те години тази раждаемост представлява приблизително половината от тяхното крайно потомство (виж също табл. 2 и фиг. 7). Като общо правило трябва да посочим, че промените в модела на раждаемост при преминаване от едно поколение към следващото се извършва по-бързо в сравнение с предвижданията на специалистите. Освен това, изследванията, проведени в началото на века, приписват голямо влияние на дългосрочните структурни компоненти на спада на раждаемостта в Италия, но всъщност тези фактори са имали по-скромна роля от очакваното. Трябва също да се отбележи, че нашите оценки за крайното потомство на поколенията жени в Италия, родени през 1966 и 1967 г. (съответно 1,52 и 1,50 деца на жена), съвпадат с тези на Сардон (Sardon, 2006) (съответно 1.49 и 1.47).

Емилия-Романя	21,7	50,5	Сардиния	31,6	46,2
Тоскана	23,9	50,7			
Умбрия	24,5	44,3			
Марке	23,4	46,8			
Лацио	25,1	48,2	<b>Италия</b>	25,8	43,8

Източник: изчисления на автора по данни на Италианския национален институт по статистика-Истат (*Stato Civile* за периода 1952-1996; *Anagrafe* за периода 1999-2005; оценки за 1997 и 1998 г.).

Брой деца, родени от майки на възраст между 30 и 49 години



Брой деца, родени от майки на възраст между 15 и 29 години

Забележка: квадратите съответстват на поколението от 1965 г.

Източник: изчисления на автора по данни на Италианския национален институт по статистика-Истат (*Stato Civile* за периода 1952-1996; *Anagrafe* за периода 1999-2005; оценки за 1997 и 1998 г.).

**Фигура 7. Връзка между раждаемостта на възраст 15-29 години и раждаемостта на възраст 30-49 години в кохортите от 1935 до 1965 г. в Ломбардия, Емилия-Романя, Кампания и Пулия**

### Заклучение

Изследването на италианската раждаемост на регионално ниво разкрива два различни модела на репродуктивно поведение на поколенията. В северна Италия спадът в раждаемостта се забавя или дори спира след поколението жени, родени през 1970 г. В много региони, като Емилия-Романя, раждаемостта вече започва да нараства сред поколенията, родени в началото на 80-те години на миналия век (Caltabiano, 2006). Въпреки че това възстановяване не е достатъчно, за да се достигне нивото на заместване на поколенията, продължаващото увеличаване на раждаемостта с течение на времето е довело до

стабилизиране на крайното потомство около 1,6 -1,7 деца средно на една жена. Такова ниво на раждаемост, във връзка с устойчивата имиграция в страната<sup>11</sup>, би могло да сложи край на спада на броя на лицата в трудоспособна възраст в Северна Италия.

На юг раждаемостта продължава да намалява сред поколенията, родени през 70-те години на миналия век, но за тези, родени в началото на 80-те години, все още не се е появила ясна тенденция. Наблюдаваме и големи разлики между регионите. Например, календарът на раждаемостта в Абруцо и Молизе постепенно се доближава до този на северните региони. В Кампания и Сицилия раждаемостта бавно намалява, но спадът е много по-рязък в Пулия, Базиликата и Калабрия. Тази негативна тенденция най-вероятно ще продължи през следващите години, така че южна Италия ще бъде изправена пред бързо демографско остаряване и намаление на населението (Istat, 2002). Сред причините за този спад са свиването на последователните поколения от новородени, подсилено от значителна емиграция към северна Италия и в чужбина (Istat, 2006b; GCD-SIS, 2007), както и от ниския капацитет на Юга да привлича имигранти от развиващите се страни (Dalla Zuanna, 2005).

Така наблюденията на Ралю (Rallu, 1983) и на Тера Абрами и Сорвийо (Terra Abrami et Sorvillo, 1993) запазват своята актуалност и са валидни също и за поколенията, родени през 60-те години на ХХ в. Сигурно е, че репродуктивното поведение на тези жени варира от регион на регион, както се вижда от големите разлики в паритетната структура (в надлъжна перспектива) между северна и южна Италия. Следователно, можем да потвърдим съществуването на два различни режима на раждаемост, дълбоко вкоренени в социалните и икономическите различия между регионите (Santini, 1995, 2006; White et al., 2007).

Въпреки това, новите тенденции в еволюцията на раждаемостта в Италия показват, че е налице намаляване на междурегионалните различия, което започва при поколенията, родени през 1970 г.<sup>12</sup>. Ако тази тенденция продължи, различията между регионите в крайна сметка вероятно ще намаляват и дори

---

<sup>11</sup> Ролята, която играе имиграцията за неотдавнашното повишаване на текущата раждаемост в северна Италия, е обект на противоречиви оценки. Някои изследователи смятат, че все по-значимото присъствие на имигрантите в северна Италия оказва силно влияние за повишаване на коефициентите на раждаемост (GCD-SIS, 2007 г.; Istat, 2006a). Според други, обаче, ролята на имигрантите в еволюцията на раждаемостта не е толкова голяма. Те обясняват, че приносът на жените имигранти за раждаемостта в Италия през последните години варира много и е твърде непостоянен, за да можем да определим ясно ролята на миграцията в еволюцията на раждаемостта. Тези изследователи подчертават по-скоро ролята на навакването на раждаемостта чрез реализирането на отложени раждания сред по-голям брой жени на възраст над 30 години (Caltabiano et al., 2007).

<sup>12</sup> Данните за раждаемостта по ранг на раждането на регионално ниво са публикувани от Истат (Istat) през февруари 2007 г. (<http://demo.istat.it/fecondita/index.html>). Те показват, че в северна Италия разпределението на ражданията по ранг остава непроменено между 1995 и 2004 г. В южните райони (особено в Базиликата, Калабрия, Сицилия и Сардиния) делът на ражданията от първи ранг сред всички раждания се е увеличил, докато този на ражданията от трети или по-висок ранг е намалял, което предполага сближаване, поне частично, с модела на северните региони.

напълно ще изчезнат (задълбочена дискусия по този въпрос може да се види в GCD-SIS, 2007).

Данните, представени в настоящото изследване, описват общия модел на раждаемост в Италия и различните ѝ региони в началото на XXI-ви век. Бихме могли да получим по-пълна картина, ако серията на данните за раждаемостта по поредност на раждането в поколенията не спираха през 1997 г. Тази празнина може да бъде частично компенсирана чрез използване на данни от анкетни проучвания, като проведеното проучване „*Famiglia e Soggetti Sociali*“ от Истат през 2003 г. Това проучване показва, че при последните поколения (родени между 1960 г. и началото на 70-те години), делът на бездетните жени нараства и достига до 17%, равнище, което се наблюдава също и при жените, родени през 1920 г. (Santini, 1995). В допълнение, делът на ражданията от първи ранг леко се увеличава, този на ражданията от втори ранг също се увеличава, докато делът на ражданията от по-висок ранг намалява (GCD-SIS, 2007).

**Благодарности.** Авторът би искал да изрази благодарност на Франко Бонарини и Джанпиеро Дала Зуана, както и на редакционния съвет на списание „*Population*“ за техните полезни коментари.

## ЛИТЕРАТУРА/REFERENCES

- Battaglini M., Iaccarino C.** (2006). *Nota Metodologica*, Rome, Istat (consultable en ligne: <http://demo.istat.it/altridati/natid1d2/Nota%20metodologica.pdf>).
- Bongaarts J., Feeney G.** (1998). On the quantum and tempo of fertility. *Population and Development Review*, vol. 24, n° 2, p. 271-291.
- Caltabiano M.** (2006). Recent developments in cohort fertility in Italian regions. Working Paper Series, n° 2/06, Padoue, Dipartimento di Scienze Statistiche dell'Università di Padova (consultable en ligne : [www.stat.unipd.it/ricerca](http://www.stat.unipd.it/ricerca)).
- Caltabiano M., Castiglioni M., Rosina A.** (2007). Italian fertility: Is a recovery under way? Communication au congrès annuel de la *Population Association of America*, New York, USA, 29-31 mars 2007.
- Dalla Zuanna G.** (2005). Una nuova primavera demografica. *Il Mulino*, vol. 6, p. 1061-1071.
- Dalla Zuanna G., Micheli G. A., (éd.)** (2004). *Strong Family and Low Fertility, a Paradox?* Dordrecht, Kluwer Academic Publishers.
- Del Panta L.** (1998). L'Italie. In: J.-P. Bardet et J. Dupvquier (éd.), *Histoire des populations de l'Europe*, vol. II : La révolution démographique (1750-1914). Paris, Fayard, p. 513-532.
- De Sandre P.** (2000). Patterns of fertility in Italy and factors of its decline. *Genus*, vol. LVI, p. 19-54.
- Festy P.** (1979). La fécondité des pays occidentaux de 1870 à 1970. *Travaux et Documents n° 85*, Paris, Ined/Puf.
- Frejka T., Calot G.** (2001). Cohort reproductive patterns in low-fertility countries. *Population and Development Review*, vol. 27, n° 1, p. 103-132.
- Frejka T., Sardon J.-P.** (2005). The direction of contemporary fertility trends in the developed countries: Further decline, plateau or upswing? Communication au 25<sup>e</sup> congrès international de l'UIESP, Tours, France, 18-23 juillet 2005.
- Frejka T., Sardon J.-P.** (2006). First birth trends in developed countries: Persisting parenthood postponement. *Demographic Research*, vol. 15, p. 147-180.
- GCD-SIS** (Gruppo di Coordinamento per la Demografia presso la Società Italiana di Statistica) (2007). *Rapporto sulla popolazione. L'Italia all'inizio del XXI secolo*, Bologne, Il Mulino.
- Istat** (1997). *La fecondità nelle regioni italiane, analisi per coorti : anni 1952-1993*. Rome, Istat (Collana Informazioni, n° 35).

- Istat** (1998a). La fecondita regionale nel 1994. Rome, Istat (Collana Informazioni, n° 66).
- Istat** (1998b). La fecondita regionale nel 1995. Rome, Istat (Collana Informazioni, n° 97).
- Istat** (2000). La fecondita regionale nel 1996. Rome, Istat (Collana Informazioni, n° 11).
- Istat** (2002). Previsioni della popolazione residente per sesso, eta e regione dal 1.1.2001 al 1.1.2051. Rome, Istat (Collana Informazioni, n° 13).
- Istat** (2006a). Natalita e fecondita della popolazione residente : caratteristiche e tendenze recenti – Anno 2004. Communiqué de presse du 1er août 2006, Rome, Istat.
- Istat** (2006b). Annuario Statistico Italiano – Anno 2006. Rome, Istat.
- Kertzner D. I., White M. J., Bernardi L., Gabrielli G.** (2006). Toward a better theory of very low fertility: Lessons from Italy. Communication au congrès annuel de la *Population Association of America*, Los Angeles, USA, 30 mars-1er avril.
- Kohler H.-P., Billari F. C., Ortega J. A.** (2002). The emergence of lowest-low fertility in Europe during the 1990s. *Population and Development Review*, vol. 28, n° 4, p. 641-680.
- Livi Bacci M.** (1977). *A History of Italian Fertility During the Last Two Centuries*. Princeton, Princeton University Press.
- Livi Bacci M., Salvini S.** (2000). Trop de famille et trop peu d'enfants : La fécondité en Italie depuis 1960. *Cahiers québécois de démographie*, vol. 29, p. 231-254.
- Mencarini L., Tanturri M. L.** (2006). Familles nombreuses et couples sans enfant : Les déterminants individuels des comportements reproductifs en Italie. *Population-F*, vol. 61, n° 4, p. 463-492.
- Prati S., Bugio A., Loghi M.** (2004). I Cedap come irrinunciabile fonte informativa per i parti e la natalita. In: CISIS (Ed.). *La rilevazione dei dati del Certificato di assistenza al parto: Stato di attuazione ed esperienze a confronto. Atti dell'incontro tecnico Ministero della Salute - Istat - Regioni, Roma 29 ottobre 2003*. Rome, CISIS (Centro Interregionale per il Sistema Informatico ed il Sistema Statistico).
- Rallu J.-L.** (1983). Permanence des disparités régionales de la fécondité en Italie ? *Population*, vol. 38, n° 1, p. 29-60.
- Ryder N. B.** (1964). The process of demographic translation. *Demography*, vol. 1, n° 1, p. 74-82.
- Santini A.** (1974). *La fecondita delle coorti: Studio longitudinale della fecondita italiana dall'inizio del secolo 20*, Dipartimento Statistico Matematico, Florence, Universita degli studi di Firenze.
- Santini A.** (1995). Continuita e discontinuita nel comportamento riproduttivo delle donne italiane nel dopoguerra: Tendenze generali della fecondita delle coorti nelle ripartizioni tra il 1952 e il 1991. Working Paper Series n° 53, Florence, Dipartimento di Statistica G. Parenti dell'Universita di Firenze.
- Santini A.** (2006). Nuzialita e fecondita in Italia e nelle sue regioni dalla fine dell'800 agli ultimi anni del '900. Communication au congrès triennal de la *Societa Italiana di Demografia Storica*, Pavia, Italie, 28-30 settembre 2006.
- Sardon J.-P.** (2006). Évolution démographique récente des pays développés. *Population-F*, vol. 61, n° 3, p. 225-300.
- Sobotka T.** (2003). Tempo-quantum and period-cohort interplay in fertility changes in Europe. Evidence from the Czech Republic, Italy, the Netherlands and Sweden. *Demographic Research*, vol. 8, p. 151-214.
- Sobotka T.** (2004). Is lowest-low fertility in Europe explained by the postponement of childbearing? *Population and Development Review*, vol. 30, n° 1, p. 195-220.
- Terra Abrami V.** (1998). *Le previsioni demografiche*. Bologne, Il Mulino.
- Terra Abrami V., Sorvillo M. P.** (1993). La fécondité en Italie et dans ses régions : analyse par période et par génération. *Population*, vol. 48, n° 3, p. 735-752.
- White M. J., Gabrielli G., Bernardi L., Kertzner D. I., Perra S.** (2007). Regional context and fertility in contemporary Italy. Communication au congrès annuel de la *Population Association of America*, New York, USA, 29-31 mars 2007.

**Проф. Маркантио КАЛТАБИАНО**

*Университет в Месина*  
ИТАЛИЯ, гр. Месина 98122,  
ул. „Т. Cannizzaro“ № 278  
marcantonio.caltabiano@unime.it

**Prof. Marcantonio CALTABIANO**

*Università di Messina*  
ITALIA, 98122 Messina,  
Via T. Cannizzaro 278  
marcantonio.caltabiano@unime.it