

РЕГИОНАЛНА ДЕМОГРАФИЯ

Население, Том 42, № 2, 2024, 149-174

ISSN 0205-0617 (Print); ISSN 2367-9174 (Online)

<http://nasselenie-review.org>

e-mail: nasselenie_review@abv.bg

DOI:

ФОРМИРАНЕ НА БЕЖАНСКИ ПОСЕЛЕНИЯ В БУРГАСКА ОБЛАСТ ПРЕЗ ПЕРИОДА 1913 – 1925

Иванка Г. ДЕЛЕВА

Регионален исторически музей Бургас

БЪЛГАРИЯ, Бургас 8000 Център, ул. „Михайл Лермонтов“ 31

delevaiva@abv.bg

Резюме: Основна цел на разработения материал е изясняване спецификите на формиране на бежански поселения в Бургаска област през периода 1913 – 1925 г. и определяне мястото им в териториално-административната система на страната. Анализът на наличния изворов материал дава възможност да се установи, че по своята същност и особености, разглежданият процес се отличава от този характерен за традиционното формиране на селища в региона. Това ни позволява да определим изграждането на изследваните бежански поселения, през проучвания период, като своеобразен феномен в селищното устройство на страната.

Ключови думи: бежански поселения; областна селищна мрежа.

Статията да се цитира по следния начин:

Делева, Г. И. (2024). Формиране на бежански поселения в Бургаска област през периода 1913-1925. *Население*, Том 42, кн. 2, 149-174, ISSN 0205-0617 (Print); ISSN 2367-9174 (Online). DOI:.....

© Иванка Г. Делева, 2024

Статията е постъпила на 28.11.2023

Приета за публикуване на 08.06.2024

Публикувана през декември 2024

Авторът е прочел и одобрил окончателния вариант на ръкописа.

REGIONAL DEMOGRAPHY

Nasselenie Review, Volume 42, Number 2, 2024, 149-174

ISSN 0205-0617 (Print); ISSN 2367-9174 (Online)

<http://nasselenie-review.org>

e-mail: nasselenie_review@abv.bg

DOI:.....

FORMATION OF REFUGEE SETTLEMENTS IN BURGAS REGION IN THE PERIOD 1913 – 1925

Ivanka G. Deleva

Regional Historical Museum in Burgas

Slavianska St. 69, 8000 Burgas, BULGARIA

delevaiva@abv.bg

Abstract: The main objective of the developed material is to clarify the specifics of the formation of refugee settlements in Burgas region in the period 1913 - 1925 and to determine their place in the territorial-administrative system of the country. The analysis of the available source material makes it possible to establish that in its nature and peculiarities, the process under consideration differs from that characteristic of the traditional formation of settlements in the region. This allows us to define the construction of the studied refugee settlements, during the studied period, as a peculiar phenomenon in our settlement-forming system.

Keywords: refugee settlements; settlement-forming system of the country.

This article can be cited as follows:

Deleva, G. I. (2024). Formation of refugee settlements in Burgas region in the period 1913 - 1925. [Формиране на бежански поселения в Бургаска област през периода 1913-1925] *Nasselenie Review*, Volume 42, Number 2, 149-174. ISSN 0205-0617 (Print); ISSN 2367-9174 (Online). DOI: (In Bulgarian).

© Ivanka G. Deleva, 2024

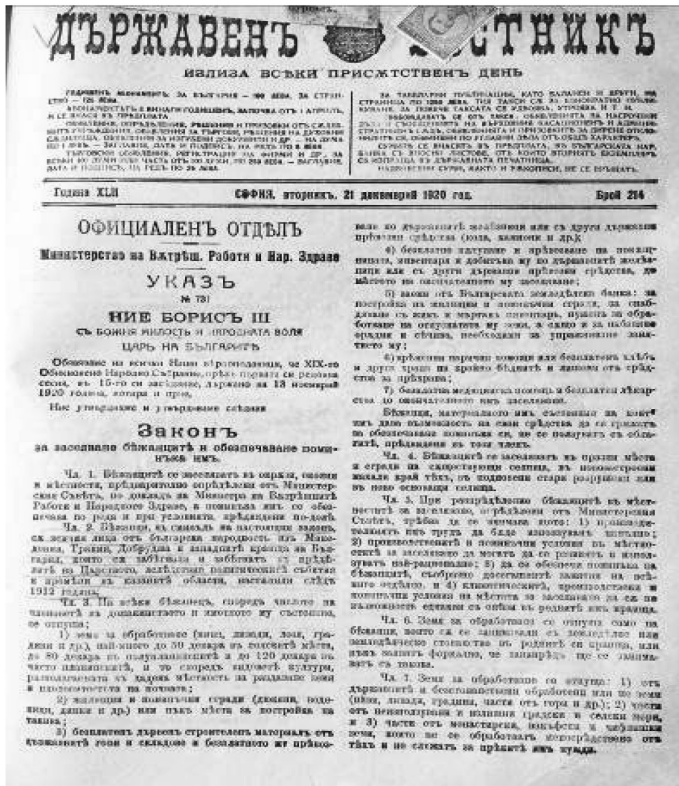
Submitted – November 2023

Revised – June 2024

Published – December 2024

The author has read and approved the final manuscript.

Бежанското движение към България от началото на ХХ век предизвиква непрекъснат научен интерес, обусловен от многостранното му отражение върху историческото развитие на страната ни. Един от сложните въпроси в рамките на историческото му проучване е свързан с установяването на преселническото население в обособени бежански поселения – както под формата на самостоятелни селища, така и като по-малки селищни конфигурации – махали и квартали, в рамките на вече съществуващи селища. База за изграждането на такива в изследваната територия на Бургаска област стават общодържавни нормативни постановки, планирани и разработени от учредени за целта държавни изпълнителни органи, на основата на специализирано законодателство¹.



Обр. 1. ЗЗБОП, ДВ, бр. 214, 21.12.1920 г.

В тази връзка цел на разработения материал е изясняване спецификите на формиране на бежански поселения в Бургаска област през периода 1913 – 1925 г. и определяне мястото им в териториално-административната система на страната.

¹ Анализът е направен въз основа на съответните нормативни документи, разработени от управляващите страната през проучвания период – 1913 – 1925 г.

Изследването на поставения проблем в съответните пространствени и времеви параметри е съпътствано с твърде малък историографски интерес. Налице са ограничени по обем проучвания от втората половина на XX век, на Г. Попов (Попов, 1971: с. 137 – 153.) и Т. Косатев (Косатев, 1975: с. 57 – 69), които засягат отделни елементи от проблематиката, свързана с поселенията, в които се установяват източнотракийските бежанци в Бургаска област през периода 1913 – 1925 г. В началото на XXI век редица обобщаващи съчинения по темата за източнотракийските българи и устройването им в изследваното географско пространство посвещава С. Райчевски. В този период, конкретно поставената проблематика, епизодично привлича вниманието и на други изследователи, но в действителност *пълно изследване, основано на аналитична информация, по въпроса за същността на бежанските поселения като своеобразен феномен в селищната мрежа на страната не е известно.*

Съобразно формулираната цел, географски и хронологични граници и наличния историографски материал по проблема се определят следните основни задачи на настоящата разработка:

- 1) Изясняване броя и видовете бежански поселения в разглеждания регион.
- 2) Разкриване спецификите, които отличават бежанските поселения от традиционно формираните селища в тази част на страната и ги дефинират като феномен в съвременната териториално-административна система.

За постигане на набелязаните задачи изследването се опира на наличните и достъпни исторически извори – законодателните актове, публикувани в официалния раздел на Държавен вестник, като обект на нашия интерес са съответните броеве от периода 1913 – 1925 г.; документацията, издавана от Дирекция за трудовата поземлена собственост (1921 – 1924 г.) и впоследствие от новосъздадената Главна дирекция за трудовите земеделски стопанства (1924 – 1926 г.); документи от фондовете на Централния държавен архив, от Българския исторически архив към Националната библиотека „Св. св. Кирил и Методий“, отдел „Държавен архив“ – Бургас, Регионална библиотека „П. К. Яворов“ – Бургас; документален масив, съхраняван в читалища, общински библиотеки и районни кметства, фондовете на отдел „История“ при Регионален исторически музей – Бургас и общинските музеи в региона; статистически материали, събрани в самия развой на бежанските процеси.

Определено място сред разностранните видове извори, проучени във връзка с разработвания основен проблем, заема и устната информация – по време на теренни проучвания са анкетирани жители на някои от новобособените бежански поселения в Бургаска област.

* * *

Представа за броя и видовете бежански поселения в проучваното географско пространство ни дава обобщената в таблица 1. информация. Анализът на данните позволява да се установи, че в Бургаска област се обособяват различни типове бежански поселения. В числово отношение превес сред тях има групата на кварталите, махалите и малочислените заселвания,

която обема 87.4% от всички бежански поселения в областта. Общият брой на новообразуваните селища е 18, което представлява 6.5% от общия брой селища, налични в областта по това време.

Таблица 1
Общ брой на видовете бежански поселения в Бургаска област*

Показатели	Видове поселения	Новообразувани селища	Друг вид поселения**
Общ брой		18	118

* *Източници:* Известия. Периодичен орган на ГДТЗС. Бр. 3, 15.02.1925 г., 2 – 9; Бр. 5, 25.03.1925 г., с. 7; бр. 6, 10.04.1925 г., с. 5; бр. 18, 10.11.1925 г., 5 – 8; Отчет на ГДТЗС, с. 17; Списък на населените места в Царство България според преброяването на 31 декември 1926 г., 1 – 8.

** Има се предвид основно квартали, но и обособени самостоятелни махали и малочислени заселвания. В този брой не се включват маломерните (еднофамилни) и единични заселвания.

Новообособени бежански селища в Бургаска област², в разглеждания период са: 1) Ахренлий; 2) Баатарла; 3) Гьоктепе (м. Махмукево); 4) Джанкардаш; 5) Ембелец; 6) Искра; 7) Карабаир; 8) Кафка; 9) Константиново; 10) Лесково; 11) Лисово; 12) Папарус; 13) Пясъци; 14) Равадиново; 15) Силистар (между селата Каланджа и Резово); 16) Стоилово (м. Старият чифлик); 17) Урузово; 18) Якезлий³.

Една част от тях са обособени върху чифлишки земи.

Красноречив пример за това е формирането на село Кафка, днес Крайморе, квартал на гр. Бургас (Коледаров, 1973: 143)⁴. Разположено е южно от Бургас, във вътрешността на закътан залив, влизаш в обсега на големия Бургаски залив. В землището вероятно от средата на XVII век съществува чифликът на еничарския сердар Кафка паша. Неговото име след това остава като название на целия полуостров (Карайотов, 2011: 295 – 297; Николов, 2020: 29, 30; Райчев-

² Според публикувани в цитираните броеве на Известията на ГДТЗС данни, в разглежданата Бургаска област са предвидени „за устройване“ нови поселения в околияте Бургаска, Карнобатска, Малкотърновска и Василиковска.

³ Списъкът с дадените селища е направен според публикувани в Известията на ГДТЗС данни и други налични архивни документи. Поселения като Якезлий, Искра, Гьоктепе, Ембелец, Силистар, Лисово са вписани в Плана за настаняване на Главната дирекция. Част от изброените поселения са предвидени за формиране при вече съществуващи селища, както е случаят с Гьоктепе, Искра, Якезлий, но реално те се сливат с тях и не придобиват административна самостоятелност. Обособяването на други не фигурира в Плана за вътрешно заселване, но веднъж формиран, впоследствие са официално признати като новообразувани селища на бежанци. Такива са Ахренлий, Баатарла, Джанкардаш, Константиново, Кафка, Лесково, Папарус, Равадиново, Карабаир. При Силистар и Стоилово не се формират трайни бежански заселища.

⁴ Заселено като населена местност чифлик Кафка, числяща се към с. Лъджакоьй. Преименувано и признато за с. Надежда с указ 162/обнародван на 8.04.1931 г. и на с. Крайморе с указ 949/обнародван на 8.12.1949 г.

ска, 2021: 3 – 23; Райчевска, 2014: 167 – 177; Ангелова, 2013: 32 – 33; Иванов, 2005: 23 – 25, 160; Щерионов, 1999: 41; Райчевска, 2000: 156 – 158, 161; Господинов, 2000: 163 – 173; Грозданова, 1980: 86 – 87)⁵. В края на XIX век чифликът Кафка става собственост на възрожденския общественик Найден Геров⁶. В началото на XX век поземленото владение е назовавано Николаевият чифлик (по името на новия собственик), а в границите му влиза и п-ов Форос. През двадесетте години на XX век, в описаното географско пространство, семейства на източнотракийски бежанци, изселени предимно от села в района на Чаталджа – Дая кадън, Делиюнус, Тарфа, Чанакча, поставят начало на ново заселище, което също започва да се нарича Кафка (БИА към НБКМ, 2006: 23; ДА – Бургас. Ф. 70К, оп. 1, а.е. 481, л. 8, 12, 15, 16, 17, 25, 54, 60, 63, 75, 76; а.е. 482, л. 8; Пак там. ЧП 157, а.е. 9, л. 6).

„... Първите бежанци, които пристигат от Тракия в Крайморие, се установяват в „Карантината“⁷. Мястото „Карантината“ се намира в южната, ниска част на Крайморие до днешното пристанище и ресторант⁸, на самия морски бряг. Нарича се „Карантината“ от периода на османското владичество, когато в залива са акостирали турски гемии и на това място екипажите им са преминавали санитарен контрол. Съществувала е голяма сграда, в която е имало сушилни, баня и пералня, също и две покрити бараки и малки тухлени къщички.... Когато българите са прогонени от родните си села в Тракия през лятото на 1913 г., от Цариград с руски кораб са превозени до Варна ...“. Резюмираната от спомените историческа събитийна последователност след идването на бъдещите крайморски заселници в България е следната: Първоначално изселниците тръгват към Русе, където живеят за кратко. Призовани от българското правителство да се установят в *Новите земи*, в Гюмюрджински и Софлийски окръг, „крайморци“ заедно с други преселници, през пролетта на 1914 г. се отправят към Фере. Не след дълго, през 1919 г. се връщат обратно в България, този път окончателно. Търсейки да се настанят в чифлици, където

⁵ Днешното Крайморие е наследник на средновековния Порос. Съществуването му се регистрира в средновековните карти и в турски документи до периода 1640 – 1706 г., когато изчезва от изворите вероятно заради казашките нападения по българското Черноморие. Появява се отново в пътеписи и карти от средата на XVIII век паралелно с топонима Форос – за пристанището и за самия полуостров. В следващите години остават да битуват и двете наименования.

⁶ В документалния фонд на Найден Геров, в описанието на имотите му е записан чифликът Кафка, Бургаско; отбелязана е продажбата на чифлика (Н. Геров купува имота, разположен върху 1772 дка, от Вели бей от Бургас през 1898 г.), описани са границите му, нивите, ливадите, дюкяните,стройките, договорите на десетте турски фамилии за работата им в него, паричните отношения с Теодосий Арнаут, настойник на Кафка, построяването на хамбар, закупуването на добитък от панаира в Пловдив за чифлика, изплатени годишни данъци за него и др. След смъртта на Найден Геров през 1900 г. собственик на земята става неговият зет – политикът Теодор Теодоров, от когото д-р Николай Николаев – военен, юрист – доктор по право, политик и дипломат, успява да купи 300 дка от вече раздробения с времето огромен поземлен имот.

⁷ Спомени на Петър Петров (р. 1927г.) и Георги Николов (р. 1933 г.), жители на Крайморие. Личен архив на автора.

⁸ Бившият популярен ресторант „Кокошките“, собственост на Аграрно-промишлен комплекс (АПК)-Крайморие, 70-те и 80-те години на XX век.

могат да намерят препитание, бидейки основно земеделци, част от семействата се спират в чифлика на Николай Николаев, обхващащ землището на днешното Крайморие, а други се заселват в близки чифлици в района, върху които са образувани днешните села Братово (Джанкардаш), Твърдица (Ахренлий), Ахелой (Чимос). В началото, в разглежданата територия, се установяват 22 семейства, като част от хората остават на мястото „Карантината“, а останалите намират подслон в обхвата на чифлика.

Бежанско заселище, обособило се също на територията на чифлик е Джанкардаш, днес село Братово, разположено западно от Бургас – в конкретния случай в границите на чифлика Джанкардаш (Коледаров, 1973: 42)⁹. Според налични сведения, един от първите заселници – Найден Проданов от с. Каваклия, Лозенградско, пристига тук през лятото на 1914 г., решавайки да си потърси място за живеене в землището на чифлика. След 1920 г. към него се присъединяват други бежанци от Лозенградско и въпреки че мястото е силно маларично (Юбилеен сборник „Българското село“. София, 1930 г., 19), заливано от вода и нерядко приличащо на благо, си правят временни подслони, използвайки обилно растящата в района тръстика, и си намират работа като ратаи в обширното поземлено владение. През 1925 г. в създалото се заселище идват и бежанци от Западна Тракия (РИМ – Бургас, отдел „История“, НСФ „Най-нова история“, инв. № 227, 1 – 3). С тяхното пристигане се оформя „цяло село само от колиби“, което започва да се нарича по името на местността – Джанкардаш¹⁰. Поради силно маларичния профил на обитаваното пространство, продължително време, жителите в новото заселище не бележат нарастване (ДА – Бургас. Ф. 213К, оп. 1, а.е. 19, л. 43; а.е. 9, л. 28 – 30, л. 45 – 46, л. 60; а.е. 21, л. 8, л. 16, л. 33, л. 33а; а.е. 22, л. 5; Юбилеен сборник „Българското село“, 1930: 19).

Върху чифлишки площи се оформя и заселището Ахренлий, днес село Твърдица, разположено югозападно от Бургас (Коледаров, 1973: 244)¹¹. Първите заселници, около 100 семейства, чиито родни местообитания са в Чаталджанско, подобно на мнозинството от източнотракийските бежанци, първоначално са пренасочени за настаняване в гр. Фере, в *Новите земи* и след 1920 г. отново се връщат в България, идвайки по местата, които са част от Стамболовия чифлик. Мнозинството от установилите се тук източнотракийци се занимават със земеделие и в по-малка степен с животновъдство (Радойнов, 2007: 110). Тук заварват бежанци, дошли по-рано, обитавачи жилищните сгради на чифлика, поради което новодошлите се подслоняват в стопанските постройки. Недостигът на жизнено пространство налага разделянето на групите бежанци – някои остават в чифлика, част от новодошлите се премества в местността *Чекелията*, населена преди това от каракачани, приютявайки се в техните колиби, а друга

⁹ До 1900 г. се числи към с. Кабасакал. Преименувано в с. Братово с министерска заповед 2820/обнародвана на 14.08.1934 г.

¹⁰ Бургаският Общински съвет решава да заселва бежанци в частни поземлени имоти в района и предимно в обширни чифлици, сред които е и Джанкардаш.

¹¹ Преименувано и признато от населена местност чифлик Ахренлий за с. Твърдица с Указ 162/обнародван на 8.04.1931 г.

част се заселва в местността *Костадинката* (РИМ – Бургас, отдел „История“, НСФ „Най-нова история“, инв. № 208)¹².

Върху земите на съществуващ по-рано чифлик, около който имало изоставено поселение се изгражда и бежанското селище Равадиново (ДА – Бургас. Ф. 152К, оп. 1, а.е. 11, 12, 13, 16, 26 и др.; Коледаров, 1973: 207; Николов, 2013: 33; Юбилеен сборник „Българското село“, 1930: 22)¹³. Източнотракийските семейства, започнали да се настаняват тук в края на 1913 – 1914 г., са от селата Карахадър, Каваклия, Курудере, от Лозенград и др. Първоначално след пристигането си компактната група преселници се насочва към Созопол, но част от тях впоследствие проявяват предпочитание към свободните поземлени пространства на близкия Рамаданов чифлик. Решението им е обусловено от възможностите по-голяма част от тях да се настанят в наличните тук свободни постройките, както и да упражняват традиционните си поминъци – земеделие и скотовъдство. От края на 1913 г. до началото на 1915 г. числеността на населението в това поселище достига 600 – 620 души (Николов, 2013: 42). Тъй като официалното оземляване се осъществява на значително по-късен етап, за осигуряване на прехраната част от новодошлите заселници търсят допълнителна работа като наемни работници в гр. Созопол и с. Свети Никола, при собственици на риболовни съоръжения, а по-късно в откритите медодобивни мини в района (Николов, 2013: 55)¹⁴.

През есента на 1920 г. бежанци от източнотракийските села Ереклер, Кадиево, Каракоч и др., намиращи се в Лозенградска каза, поставят началото на заселище Лесково, днес село Тракийци, разположено западно от Бургас (Коледаров, 1973: 248)¹⁵. Напуснали родните си места през 1913 г., преди да се установят на това място, преселниците сменят многократно местообитанието си. Възникнало върху малка площ в хълмиста местност северно от с. Текенджа, новото заселище е заобиколено от силно развита дъбова и габърова гора, принадлежаща към държавния горски фонд. Въпреки съпротивата, която оказва местното лесничейство и кметството на с. Текенджа, през пролетта на 1920 г., със съдействието на тогавашния окръжен управител, на мястото, където се установяват бежанците, се изпраща комисия, която узаконява прочистването на потребните за изграждане на селището горски масиви и декларира неговото съществуване

¹² През 1928 г. Общинският съвет на община Скеф заседава за определяне място за бежански квартал. През 1930 г. бежанското население се премества на мястото на днешното село, което тогава представлява рядка дъбова гора, с храсти и глог, на общо пространство 10 дка, което се парцелира и се построяват новите жилища.

¹³ Признато от населена местност Равадина за село Равадиново с указ 162/обнародван на 8.04.1931 г.

¹⁴ При планиране изграждането на бежанско селище при Созопол след 1926 г., Комисията по настаняване на бежанците избира мястото на днешния къмпинг „Златна рибка“, на входа на града. Това предложение среща съпротивата на Общинските власти и въпросът се отправя за допълнително разглеждане. В резултат се постига компромис – част от бежанците остават в Созопол, в новосъздадения за тях квартал Харманите, а Равадиново се оформя като второ заселище, оформено в периода 1928 – 1932 г.

¹⁵ Заселено през 1920 г. като населена местност Осман баир. Признато за с. Лесково с указ 18/обнародван на 9.02.1925 г.

(РИМ – Бургас, отдел „История“, НСФ „Най-нова история“, инв. № 183, 188, 242; Григоров, 1998: 3).

Поселище, обособено изцяло върху неусвоени горски площи е и Лисово, днес село Изгрев, намиращо се южно от Бургас (Коледаров, 1973: 118)¹⁶. Първите заселници, настанили се в едноименната местност са бивши жители на село Вургари, които в началото на 20-те години слагат началото на ново поселение, отбелязвано в документите от периода като колиби Лисово, отстоящо на 15 км от с. Вургари и 5 км от общинския център Василико (ДА – Бургас. Ф. 162К, оп. 1, а.е. 1, л. 40; Юбилеен сборник „Българското село“, 1930: 25)¹⁷. Узаконяването на заселището е в резултат от работата на благоустройствена комисия, назначена със заповед № 626 от 27 юли 1922 г. на бургаския окръжен управител. Неговото официализиране и регистриране към Вургарска селска община става съгласно благоустройствен протокол от 7 септември 1922 г. В същата година жителите на заселището подават заявление за отписване от регистрите на въпросната селска община и приемането им като част от Василиковска градска община, което е направено едва през 1928 г. (ДА – Бургас. Ф. 162К, оп. 1, а.е. 6, л. 15 – 16)¹⁸.

Макар да възниква изцяло върху площи, принадлежащи към държавен горски фонд, землището, в което се формира село Урузово, днес село Фазаново, намиращо се южно от Бургас (Коледаров, 1973: 253)¹⁹ е съставлявало, преди Освобождението, част от турския чифлик „Хурузлар“, откъдето се възимства името на селото (Гондов, 2019: 7). По време на Руско-турската война 1877 – 1878 чифликът е разграбен, постройките са опожарени, което води до изоставянето му, въпреки че през 90-те години на XIX век, земята е собственост на бургаския общественик Димитър Бракалов. Първите заселници на местността пристигат тук през 1921 г., след като преди това са отсядали в селата Копаран, Даутлий, Равадиново, във Варненско и др. Родните им селища в Източна Тракия са Бунархисар, Яна, Чонгора и др. Преди да се установят тук, бежанците изпращат свои представители да огледат мястото. При идването им пространството е безлюдно, без наличие на земеделска земя. Първите няколко семейства се настаняват през пролетта на 1922 г., водейки със себе си добитък (Юбилеен сборник „Българското село“, 1930: 24). Поради факта, че мястото попада в горски фонд, на новодошлите не се позволява да останат и най-вече да секат дървен материал, който да бъде използван за направа на жилища. На следващата година, обитателите на колибите в Урузово при лична среща с министър-председателя А. Стамболийски, по време на негово посещение в района, получават разрешение за заселване и ползване на дървен материал. В негова чест те наричат селото си Стамболийско. След 1923 г. заселището си възвръща името Урузово (Юбилеен сборник „Българското село“, 1930: 8 – 12). Основните практикувани

¹⁶ Заселено като населена местност Лисово и признато за село Изгрев с указ 162/обнародван на 8.04.1931 г.

¹⁷ Заседание на Василиковския градски общински съвет от 26 октомври 1924 г.

¹⁸ Заседание на Василиковски градски общински съвет от 16.02. – 25.02.1928 г.

¹⁹ Новозаселено като колиби Урузово и признато за село Стамболийски/о с писма на МВР 2597/9.03. и 12777/2.11.1923 г. Преименувано на село Урузово с указ 162/обнародван на 8.04.1931 г. и на село Фазаново с указ 191/обнародван на 18.04.1950 г.

занятия от новозаселилите се бежанци са городелство, въглищарство, животновъдство (ДА – Бургас. Ф. 162К, оп. 1, а.е. 2, л. 32; л. 17, 21, 25, 36, 37; а. е. 1, л. 29, 32, 33, 35; а.е. 6, л. 22)²⁰.

Върху свободни, макар и спорни между няколко села, неувоени терени, представляващи горски площи и нискостеблена горска растителност, се обособява село Константиново, разположено западно от Бургас (Коледаров, 1973: 182)²¹. Формирано е през втората половина на 1920 г. от около 250 семейства бежанци от Източна Тракия. Първоначално те се заселват в местността Черкезовият хан в с. Якезлий, но поради несъгласие от страна на местното население се преместват в пространството между селата Якезлий, Сазлъкьой и Каратеппе, в местността Мандрата (РИМ – Бургас, отдел „История“, НСФ „Най-нова история“, инв. № 310). За своето настаняване там източнотракийци получават подкрепата на жителите на последните две села, както и съдействието на тогавашния министър Райко Даскалов. На заселниците се налага да прочистят обширни гористи терени, за да се сдобият с подходяща за култивиране земя (РИМ – Бургас, отдел „История“, НСФ „Най-нова история“, инв. № 185, 2 – 5). Маларичният профил на местността, заради близостта на Мандренското езеро, предизвиква поражения върху здравето на мнозина от тях, което принуждава определена част да напуснат и потърсят друго място за установяване. Тези които остават намират препитание в съседните села като наемни земеделски работници. През 1922 г. по силата на специален закон, местността „Мандра“ при с. Якезлий, населена с бежанци, е обявена за самостоятелно заселище под названието Константиново (ДА – Бургас. ЧП 869, л. 1 – 16; Ф. 951, оп. 1, а.е. 9, л. 1 – 10; а.е. 10, л. 1 – 3; Ф. 803К, оп. 1, а.е. 25, л. 42; Ф. 820К, оп. 1, а.е. 93, л. 1; ДВ, бр. 246, 2.02.1922 г.; в. Тракия, бр. 94, 24.04.1924 г., 3).



Обр. 2. Представители на международни и национални институции пред бежанско жилище в Константиново, 1925 г. Отдел „Държавен архив“ – Бургас. Ф. 820К, оп. 1, а.е. 93, сн. 2.

²⁰ Протокол от заседание от 11 октомври 1925 г.

²¹ Заселено през 1920 г. като населена местност Мандрата и преименувано на село Константиново с указ 34/обнародван на 2.03.1922 г.

Друга част от новообособените поселения се създават върху общински мери, използвани най-вече за пасища и пустеещи земи. Върху такъв тип терен се изгражда селището Папарус, днес Сарафово, квартал на гр. Бургас (Коледаров, 1973: 218; в. Тракия, бр. 94, 24.04.1924 г., 3)²². Неговото формиране, преминаващо през няколко етапа се осъществява в местността Соката, основна част от която представлява мера, принадлежаща на общинския център Анхиало. Първият етап от изграждането на бежанското заселище започва през април 1920 г. и продължава до юли 1921 г. Според наличната информация, в тези времеви граници тук се заселват 56 семейства, прогонени от Източна Тракия. Преди да се установят в конкретното географско пространство, през периода 1913 – 1919 г., групите бежанци са настанени около манастира „Св. Георги“ в Анхиало и в чифлика Ески Паслий, а към 1918 – 1919 г. са изместени в дървени бараки в покрайнините на Анхиало. Вторият етап на заселване обхваща времето от август 1921 г. до края на 1922 г., като с присъединяването на новите заселници семействата достигат 81. С придошлите тук през третия етап – до декември 1923 г. заселените семейства наброяват 118, предимно от Ениджия, Лозенградско и Пишманкьой, Малгарско. В рамките на целия този период тече кореспонденция между източнотракийци и Анхиалска община, както и с областното управление, с основни искания от страна на първите за получаване право на заселване, оземляване и строителство на жилища. В началото на 1922 г. бежанското заселище в м. Соката приема официален статут под названието махала „Соката“ при гр. Анхиало, на която е назначен и кметски наместник (Мишев, 2003: 53-54). Жителите на новото поселение се сдобиват с постоянно местожителство в общината, но без право да се настанят в Соката, с което въпросът с оземляването остава неразрешен (ДА – Бургас. Ф. 212К, оп. 1, а.е. 12, л. 62, 64; Мишев, 1973: 53-54; Буковинова, 2013: 84-85).



Обр. 3. Прокарване на път през Папарус. Отдел „Държавен архив“ – Бургас.

²² Заселено след 1920 г. като населена местност Папарус, преименувано на село Сарафово с Указ 162/обнародван на 8.04.1931 г.

Върху пустеещи земи, използвани преди това за отглеждане на лозови масиви се полагат основите на поселището Ембелец, днес село Лозенец, разположено южно от Бургас (Коледаров, 1973: 156)²³. Главната част от първите заселници са от село Велика, Източна Тракия, които в началото се установяват в село Потурнак. Още през 1915 г. някои семейства правят опити да се преселят в близката местност Ембелец, разположена до морския бряг, но започналата Първа световна война осуетява намеренията им и те остават в Потурнак. Пристъпва се към изкореняване на съществуващата там растителност, за да се пригледат малки парцели за земеделие, упражнява се и друг поминък – городелство, въглищарство и наемен труд (Халачев, 2003: 53, 59). Преселването на бежански семейства от село Потурнак в местността Ембелец се осъществява през 1924 г. Основната причина е комплексната епидемична обстановка в Потурнак, провокираща разпространението на малария, туберкулоза, инфлуенца, причинили смъртта на множество от бежанците тук. По препоръка на санитарните служби се налага семействата да се преселят в Ембелец. Пространството, в което се настаняват преселниците от Потурнак, представлява обширна открита площ, заета от храстови и плевелни видове. До оземляването, извършено през 1928 г., всяко домакинство обработва произволни площи. През първата година в Ембелец остават да живеят само седем семейства, а на следващата към тях се присъединяват още около 10 тракийски семейства, изселници от селата Ейлягюню, Малък Самоков, Пенека, Поргопло и др., като тази численост на жителите се запазва в първите няколко години (ДА – Бургас. Ф. 162 К, оп.1, а.е. 1, л. 34; а.е. 4, л. 86; Коледаров, 1973: 63, 72 – 75; Райчевски, 2019: 11 – 47)²⁴.

За изясняване цялостната картина относно формирането на бежански заселища в изследваната област, трябва да обърнем внимание и на тези, които в идеен план се обособяват като самостоятелни, но в землища на съществуващи населени места и впоследствие се преобразуват в техни елементи, т.е. квартали на селището. Такъв тип заселище е Пясъците. То се оформя в непосредствена близост до индустриалните квартали в южната част на Бургас, в резултат от настаняването там, още през 1913 г., на източнотракийски бежанци (Желева – Мартинс, 2009: 174). Родните места на изселниците са предимно от Лозенградска каза – селата Карахадър, Каваклия, Коюндере и мн. др. По време на заселването на източнотракийци, избраното място, което представлява широка пясъчна коса между Мандренското езеро и морето, е известно като *Кумлук*, което в превод от турски език означава „пясъци“. С наименованието „Пясъци“ заселището е вписано в официалните документи от разглеждания период (ДА – Бургас. Ф. 70К, оп. 1, а.е. 155, л. 5 – 6; Ф. 70К, оп. 1, а.е. 6, л. 40 – 43; Христов, 1940: 54; Христов, 1928: 23)²⁵. Обитателите му се занимават предимно със земеделие,

²³ Заселено през 1924 г. като населена местност Ембелец. Преименувано на село Лозенец с указ 162/обнародван на 8.04.1931 г.

²⁴ Новообразуваното селище Ембелец фигурира в протоколи на Василиковския градски общински съвет от 1924 г. На заседание от 27 юли 1926 – 21 септември 1927 г. е взето решение за преименуване на с. Ембелец на Лозенец.

²⁵ Протокол на Общинския съвет от 25.02.1921 г. Към тази дата в Пясъците (Кумлука) са отбелязани 795 бежански семейства.

част от хората намират препитание в близката тухларна фабрика „Напред“, в мина „Върли бряг“ и като носачи на пристанището (ДА – Бургас. Ф. 123К, оп. 1, а.е. 5, л. 12, л. 39; а.е. 6, л. 10, л. 33 – 34, л. 68 – 69, л. 75 – 76; Карайотов, 2011: 295; [http://www.burgas1.org/e107_plugins1/content/content.php?\[06.09.2023\]](http://www.burgas1.org/e107_plugins1/content/content.php?[06.09.2023])).

Подобна е съдбата на бежанското заселище Баатарла (в превод от турски език наименованието означава „лозова нива“) (Коледаров, 1973: 156; Юбилеен сборник „Българското село“, 1930: 17)²⁶, разположено на отстояние от 6.75 км северозападно от Бургас (ДА – Бургас. Ф. 326К, оп. 1, а.е. 11, л. 13, л. 1; а.е. 12, л. 1, 2; л. 5, л. 171; Ф. 70К, оп. 1, а.е. 6, л. 40 – 43)²⁷. Основните му заселници са от източнотракийските села Кадъкьой, Лизгар и Теслим (Малгарска каза). В периода 1913 – 1920 г. те пребивават временно в с. Кобирино, Ивайловградско, Златоград и Тополовград; в Новите земи и село Голям Манастир, Ямболско; Лъджакьой, Бургаско и в края на юли 1920 г. се установяват в местността Баатарла (Тодоров, 2010: 32). Керванът с бежански семейства наброява около 30 коли и 40 семейства (близо 180 души), заедно с овчи стада. Мястото, което избират е част от общинската мера на Бургас – Мадика и се намира между два главни пътя от града към вътрешността на страната: южният – за село Каялий и северният – към село Урумникьой (Петров, 2016: 35, 39, 48). Цялата местност представлява пасище, обрасла с нискостеблена растителност, лишена от дървесни видове, ползвана от овчарите от село Атанасово, без да бъде обработвана. Настаняването на бежанците е повод за конфликти с ползвателите на пасището, които ангажират намесата на Бургаската управа. С цел освобождаване на пространството от бежанските колиби, от общината е направено предложение за отпускане на 50 дворни места южно от църквата „Св. св. Кирил и Методий“ в Бургас, осигуряване на трудова заетост в солниците, БДЖ, пристанището, което не е прието от бежанците. Настояването им да останат в местността довежда до официално разрешение за заселване като за начална дата на основаване на поселището се приема 27 юли 1920 г. След формирането си като самостоятелно, с решение на Бургаско общинско управление № 16575 от 11.10.1924 г., заселището Баатарла се причислява към Бургаска община (ДА – Бургас, Ф. 123К, оп. 1, а.е. 6, л. 93; Пак там, Ф. 70К, оп. 1, а.е. 155, л. 5 – 6). В следващите години статутът на общинската мера Мадика, обявена за държавна собственост и причислена към фонда на трудовата поземлена собственост, многократно се обсъжда и оспорва от Бургаския общински съвет, който прави постъпки за отмяна на това решение (ДА – Бургас. Ф. 70К, оп. 1, а.е. 38, л. 89). През 1925 г., съобразно решенията на комисията по трудова земеделска собственост се отчуждават всички части от общинските мери в няколко местности, включително и Мадика, за да се откупят от бежанци и да се използват за общински и ученически фондове (ДА – Бургас. Ф. 70К, оп. 1, а.е. 41, л. 50 – 53)²⁸.

²⁶ Признато от населена местност Баатарла и преименувано на село Лозово с указ 2820/обнародван на 14.08.1934 г.

²⁷ Протокол на Общинския съвет от 25.02.1921 г. Към тази дата в Баатарла са отбелязани 43 бежански семейства.

²⁸ На заседание от 27 април 1925 г. на Общинския съвет се разглежда протоколно решение № 25 от 6 февруари 1925 г.

Като самостоятелно бежанско поселение се формира и Карабаир, възникнало в едноименната местност в землището на гр. Бургас, днес жилищен комплекс Меден рудник, Бургас. Посочвано нерядко паралелно с Баатарла в архивните документи, отнасящи се до разширяването и благоустройството на Бургас от началото на 20-те години на XX век, то е описвано като „заселище, отдалечено на 7.84 км от града ... представляващо малко селце с население, което се занимава предимно със земеделие“ (ДА – Бургас. Ф. 70К, оп. 1, а.е. 155, л. 5 – 6; Ф. 70К, оп. 1, а.е. 6, л. 40 – 43)²⁹. В началото на 1920 г. в посочената местност, обхващаща рида Караисмаилица и чифлика на бургаския общественик Григор Дяков, поединично започват да се заселват източнотракийски семейства, предимно земеделци (Юбилеен сборник „Българското село“, 1930: 18). През лятото на същата година във връзка с очертаващата се тенденция Карабаир да се превърне в заселище на част от дошлите през 1913 г. и обитаващи м. Кумлука (Пясъците) в южните покрайнини на града, тракийски изселници, Бургаският градски общински съвет назначава комисия, която да изготви доклад за пригодността на въпросното място. Въз основа на доклада Общинският съвет трябва да вземе решение относно допускане заселването на бежанците в разглежданата местност. След приключване на работата си, комисията излиза със становище да се издирят по-подходящи места за настаняване на бежанците, като едно от основните съображения е несъгласие от страна на бургаски граждани, използващи указаната местност за пасбище. От друга страна, в терения доклад, аргументирано се пояснява, че условията, които предлага избраното от бежанците място – на югоизточния склон на Карабаир по шосето Бургас – Карабунар, не отговарят на необходимите изисквания за създаване на ново „уредено“ поселище – теренът е „запазен от северните ветрове, намиращ се на 2 ½ километра от Мандренското блато и по тази причина влиза в зоната на силномаларичните места“. По отношение на един от най-важните въпроси за формиране на населен пункт – този за водоснабдяването, в доклада се заявява, че е почти невъзможен за разрешаване, тъй като Карабаир „лежи върху младоеруптивни абсолютно безводни скали и като уединено поземлено възвишение, наблизо няма обширни водонапоителни депозити“, което е предпоставка за отсъствие на хигиенни и други условия да бъде заселено мястото. Въпреки това местните власти дават позволение на бежанци от Кумлука и други преселници от Източна Тракия да се настаняват в Карабаир, което поставя началото на постепенното му превръщане от самостоятелно бежанско заселище в един от големите квартали на Бургас, за чието основаване заслуга имат най-вече въпросните групи население (ДА – Бургас. Ф. 70К, оп. 1, а.е. 33, л. 125 – 126; л. 129 – 130; Ф. 54К, оп. 1, а.е. 21, л. 33)³⁰.

Независимо от обстоятелството, че формирането им е залегнало в Плана за вътрешно заселване, някои от посочените поселения, предвидени да се из-

²⁹ Към тази дата в Карабаир са отбелязани 16 семейства.

³⁰ Протокол от 23 юни 1920 г. С указ 162/обнародван на 8.04.1931 г. населена местност Карабаир е преименувана на Рудник, а през 1934 г. на Меден рудник. С Указ № 2013/обнародван на 24 октомври 1975 г. м. Меден рудник се присъединява като квартал на гр. Бургас.

градят при стари селища, по различни причини, не се обособяват като отделни бежански заселища. От основно значение, според нормативните изисквания на ГДТЗС, е условието, че за образуване на нови селища и квартали се изискват групи най-малко от по 20 земеделски домакинства за всяко селище, което в част от случаите не може да бъде изпълнено. Според плана на ГДТЗС ново селище е предвидено за формиране в местността Махмукево при село Гьоктепе, което в рамките на разглеждания период не е осъществено. Старото село Гьоктепе, днес село Звездец, Малкотърновско, се намира непосредствено до границата с Турция, поради което по време на Илинденско – Преображенското въстание от 1903 г. и при реокупацията на Източна Тракия през лятото на 1913 г. е опожарявано. Това обстоятелство лишава населеното място от възможност да подслони пристигналите междуременно бежанци, предимно от с. Паспалово, останало отвъд новата граница. По тази причина първоначално бежанските семейства се настаняват в изоставените колиби на изселилите се мюсюлмани от близкото поселение Бакаджик. Впоследствие обаче, неподходящите там условия за живот принуждават някои от бежанците да се изместят в землището на Гьоктепе, а други да потърсят други места за заселване. Част от тях се подслоняват в изоставените разрушени казарми. Поради тази причина възникналата неформална бежанска махала е наречена *Казармите*. След 1926 г. тя се оформя като нов квартал на село Гьоктепе (Списък на населените места в Царство България според преброяването на 31 декември 1926 г., 1 – 8; Юбилеен сборник „Българското село“, 1930: 52; Горов, 1957: 37; Маджаров, 2010: 67).

Подобен е случаят със село Искра, Карнобатско (ДА – Бургас. Ф. 252К, оп. 1; Коледаров, 1973: 120; Юбилеен сборник „Българското село“, 1930: 42)³¹. Землището, в което е разположено селото, на висок хълм, в периода до 1878 г. е било част от обширни чифлишки владения на турски земевладелци, откъдето произлиза старото име на Искра – Турско Бейкьой, срещано в документи от XVII – XVIII век (Момчилов, 2013: 120 – 122). След Освобождението започва изселване на обитаващите го турци, така че през второто десетилетие на XX в. селото е с преобладаващ български етнически състав. След 1920 г. тук се заселват единични семейства от Източна и Западна Тракия, което не предполага формирането на ново бежанско селище на това място или отделен бежански квартал (Списък на населените места в Царство България според преброяването на 31 декември 1926 г., 1 – 8). Основните занимания на установилите се в селото бежанци са животновъдство и земеделие, в това число и лозарство.

Прегледът на наличната информация показва, че две от поселищата, включени в Плана за вътрешно заселване, в рамките на изследвания регион, напълно липсват като селищни формирования, т.е. тяхното изграждане не се осъществява под формата на никой от описаните типове. Това са Силистар, в едноименната местност, разположена между селата Каланджа и Резово, и при с. Стоилово, Малкотърновско, в м. „Старият чифлик“. Докато при някои от останалите новообособени селища първоначално настаняват се там бежанци изместват

³¹ Селото е на територията на България от 1885 г. Преименувано от с. Турско Бейкьой на село Искра с указ 462/обнародван 21.12.1906 г.

местообитанието си в друга част на селището или отиват в други места, което оставя съответното място ненаселено, независимо от постановките на Плана, въпросните две местности остават встрани от заселническите потоци на бежанските групи. Причините за констатираната ситуация са комплексни. От една страна това са природните условия, които са налице тук – отдалечеността на дадените места от други селища, тяхната изолираност и отсъствие на пътни комуникации, обилната залесеност на района, обуславяща липса на площи за обработване, от друга – несъответствие между традиционните поминъци на бежанците и наличните тук производствени възможности и пр. Особено силно посочените характеристики се отнасят до м. Силистар. Не е без значение и липсата на изявена поселищна приемственост тук, въпреки че според историографските сведения, в предходните столетия – VII – V в. пр. Хр. и по-късно – XV – XVIII век сл. Хр. в едноименния залив е отбелязано пристанище и прилежащо селище, което го обслужва, развивало се върху южния скат, но след като пристанището спира да функционира се наблюдава прекъсване на поселищния живот (Щерионов, 1999: 27; Орачев, 2019: 50). В случая със Стоилово, което е колибарско село, числеността на обитаващото местно население не се повлиява от промените, настъпили след Балканските войни, което предполага, че обемът на годната за обработване и усвоена земя, предвид, че по-голямата част от землището на селото обхваща коритата на три реки, остава непроменен, а това снижава възможностите за настаняване на новодошло население. В действителност поради природната му изолираност и трудностъпност, поминъкът на населението е свързан основно с животновъдство, кошничарство и по-малка степен със земеделие, а пътната комуникация е силно затруднена. Обстоятелства, които не допринасят за масово заселване на бежанско население тук (придошлите семейства са единични, от селата Едига и Паспалово), а съответно и за изграждане на ново бежанско поселение на това място (ДА – Бургас. Ф. 206К, оп. 1, а.е. 1; Списък на населените места в Царство България според преброяването на 31 декември 1926 г., 1-8; Горов, 1957: 41; Райчевски, 2019: 11 – 47; Юбилеен сборник „Българското село“, 1930: 467).

Както беше посочено, в Бургаска област, доминиращ е относителният дял на обособените *бежански квартали*³². Причините за това са комплексни: 1) част от тях се съдържат в решението на ГДТЗС да разпределя бежанците в по-голяма степен в съществуващи селища, където има достатъчно площ, за да се оформи отделен бежански квартал, разпореждайки на общинските власти да отстъпят от притежаваната от тях общинска земя; 2) според изискванията на Плана за вътрешно заселване кварталът наподобява добре развито село, но се състои от около десет къщи, с площи за дворни места и условия за земеделско производство, т.е. конструирането на един квартал, който обема няколко парцела, разделени с улици, е по-лесно осъществимо предвид наличните административни, комуникационни, инфраструктурни и други елементи от селищната

³² Според публикувани в цитираните броеве на Известията на ГДТЗС данни, в разглежданата Бургаска област са предвидени „за устройване“ нови квартали в околните Анхиалска, Бургаска, Карнобатска, Малкотърновска.

функционалност; 3) изграждането на отделните къщи в бежанските квартали се възлага на един строителен предприемач, като се разчита и на труда на самите бежанци, което улеснява осъществяването на проекта; 4) възможността малки бежански групи, идващи от едно населено място, да се установят самостоятелно заедно и др.

Според Плана за вътрешно заселване в проучваното географско пространство са предвидени за създаване 47 бежански квартали към съществуващи села и градове, но в действителност в разглеждания период 1913 – 1925 г. възникват около 50. Основна част от новообособените бежански квартали се изграждат в съществуващите по това време градове на изследваната област.

Още с пристигането на източнотракийски изселници през 1913 г. в гр. Айтос се създават не един, а два бежански квартала. Тогава местните власти разпределят новодошлите в двата противоположни края на града, като оформилият се в западната част квартал започва да се нарича „Хисар“, а този в източната – „Странджа“. През 1914 г. на част от бежанците са дадени общински места, върху които те си построяват временни жилища. През есента на 1919 г. общинското управление в Айтос взема решение да се спре временно всякакво раздаване на общински места, докато се приведат в известност и се парцелират всички наличности (ДА – Бургас. Ф. 102К, оп. 1, а.е. 60, л. 143). Подборът на терени е по целесъобразност, за да може върху тях да се строят бежанските жилища. Като най-подходяща, одобрена и от комисията по настаняване на бежанците, се посочва източната част на града. Местата са разположени високо, с южно изложение, по протежение на квартала „Странджа“. При положение, че предоставените терени се окажат недостатъчни, се разрешава строежът на жилища и в горната част на квартал „Хисар“. Той е ситуиран на територията на горски масив и е наричан от местните „Маджур махле“ (ДА – Бургас. Ф. 102К, оп. 1, а.е. 54, л. 36 – 37; Панчев, 2001: 192).

През 1923 г. в североизточната част на Карнобат се оформя квартал за настаняване бежанците от града. На това място общината определя за раздаване по 400 кв.м. дворни места на семейство, предвидени за застрояване, без да предоставя обработваеми площи. Въпреки че в периода 1913 – 1923 г. в града са налице повече от 170 семейства на българи бежанци, за които още през 1920 г. се отчуждават терени за дворни места, до края на посочения период са построени около 60 къщи, а останалите приблизително 100 семейства пребивават във „временни несолидни постройки“ (ДА – Бургас. Ф. 110К, оп. 1, а.е. 66, а.е. 22 – 25; Карнобат през вековете, 2012: 104).

В оформилия се в началото на ХХ век нов квартал на гр. Василико (днес гр. Царево), разположен в северната част на залива, след присъединяването на Василиковска околия към българската държава през 1913 г., се настанява голяма част от придошлите в този период източнотракийски бежанци. Числеността и компактността на новодошлото население придава на квартала характер на бежанско заселище от съответния тип. Преобладаващото число на изселниците от Източна Тракия произхождат от селищата Бунархисар, Пенека, Урумбегли, Евренлий, Едига, Скопо, Яна, Лозенград, от различни села в Малкотърновска и Василиковска кази (ДА – Бургас. Ф. 162К, оп. 1, а.е. 30, л. 2, 51, 53, 63, 69, 78, 100, 101; а.е. 17, л. 25; а.е. 13, л. 39; а.е. 2, л. 21, л. 37; Ф. 80К, оп. 1, а.е. 52;

Горов, 1957: 23; Райчевски, 2019: 11 – 47). При установяването си в града бежанските семейства се възползват от изоставените от изселеното гръцко население, жилищни сгради, в които се подслоняват по няколко домакинства, от неизползваните постройки или изграждат временни подслони, като това нерегламентирано положение продължава до втората половина на 20-те години, когато се осъществява благоустрояването на квартала.

По идентичен начин се развива въпросът с настаняването на източнотракийските бежанци в Ахтопол. Тъй като през 1913 – 1914 г. местното гръцко население все още обитава родните си домове (масовото им изселване от Ахтопол се осъществява през лятото на 1914 г.), на бежанците от Източна Тракия се налага да се подслонят в изоставени къщи или да си построят землянки и колиби. Това нерегламентирано разрешение на жилищния проблем се усложнява през 1918 г., когато по-голямата част от сградите в града са изпепелени от пожар. Според наличните сведения, към горната граница на изследвания период – 1924 г., в Ахтопол са посочени 30 местни семейства, докато бежанските са 250, чиито родни места са предимно лозенградски и бунархисарски села – Блаци и Бунархисар, Яна, Пенека, Камила, Колибите, Курудере. В началния етап от своето установяване в Ахтопол новодошлите източнотракийци срещат затруднения с осигуряването на поминък, поради недостига на обработваема земя и неспособността да практикуват непознатия за тях занаят на морския риболов (Орачев, 2019: 371, 372, 377; Евтимова, 2003: 57, 58, 88).

По-различен е моделът при установяването на бежанците в Созопол. Тъй като при пристигането, през есента на 1913 г., на първите бежански групи в града, наличните тук освободени от изселилото се по това време местно гръц-



Обр. 4. Бежански жилища на п-ов Акротерион в Созопол.³³

³³ Снимката е част от личния архив на Светослав Червенков, на когото изказваме искрена благодарност за предоставянето ѝ.

ко население, жилищни пострройки са незначителен брой, масата източнотракийски заселници се настаняват на полуостров „Акротерион“, където до тогава са се намирали харманите на созополчани. Установявайки се тук те формират новообособения квартал „Харманите“. Настаняването на незначителна част от бежанците в свободните къщи е концентрирано в югозападната част на полуострова, върху който е разположен града. Това позволява там да се обособи изселническа махала, наричана от местното население „вургаро махала“ („българска махала“) (Архив на община Созопол, 1934: 1 – 2; Костов 2009: 100 – 108; Димитров, 2012: 278 – 279).

Обособените в някои селища изселнически махали допълват броя и вида на новосформираните в областта бежански поселения.

Такъв тип своя махала, т.нар. *Маджурска* махала, формират след установяването си през 1913 г. в с. Якезлий, днес село Дебелт, разположено западно от Бургас, източнотракийските бежанци. Повечето от местните жители обитават т.нар. Старо село или Църковната махала, където са разположени градоустройствените ядра – църква, кметство, читалище, площад, а новодошлите бежанци се настаняват в южната част на населеното място – Черкезовата махала, наричана още Горната махала, поради това, че се намира на височина (РИМ – Бургас, отдел „История“, НСФ „Най-нова история“, инв № 206; Юбилеен сборник „Българското село“, 1930: 23; в. Тракия, бр. 94, 24.04.1924 г., 3; Григоров, 1996: 2 – 3; Коледаров, 1973: 83)³⁴. Там се заселват около 50 семейства, голяма част от които от Докузак и Гечкенли. С появата на бежанското население възникват особено изразени противоречия с местните, които отказват да приемат новодошлите, въпреки че поземлените площи, с които разполага селото под формата на мера, са едни от най-обширните в района. Сериозният отпор от страна на местните жители спрямо бежанците е част от причините, предвиденото за формиране по Плана за вътрешно заселване ново поселение на това място, да бъде основано извън чертите на Якезлий, в м. Мандрата, наречено по-късно Константиново.

В землището на Лъджакьой, село основано през последната четвърт на XIX век, върху чифлишки земи, от няколко десетки семейства от Котел, Медвен, Стара Загора и др. (ДА – Бургас. Ф. 627, оп. 7, а.е. 14, л. 161; Дончев, 2015: 15), се обособява значителна бежанска махала, след като през 1913 г. тук се настаняват около 40 семейства, изселници от села в Лозенградска, Бунархисарска, Одринска кази. Подобно на заварените обитатели на Лъджакьой, които идват в указаното място привлечени от възможностите да закупят част от продаващите се чифлишки площи, наличието на плодородна обработваема земя е основна причина и за проявеното предпочитание на конкретната група бежанци от Източна Тракия към землището на селото (Янчева, 2020: 9). Преди да се установят в конкретното географско пространство бежанците са настанени временно в селата Чавдарлък, Карабунар и др. В началото на 20-те години на XX век село Лъджакьой, в което източнотракийските изселници

³⁴ На територията на България от 1885 г., преименувано на село Дебелт с министерска заповед 2820/обнародвана на 14.08.1934 г.

имат превес, се оформя като самостоятелна община и излиза от състава на Бургаска община (ДА – Бургас. Ф. 714К, оп. 1, а.е. 1, л. 148 – 156; Ф. 70К, оп. 1, а.е. 481; Ф. 627, оп. 7, а.е. 14, л. 139, 140 – 147, 152, л. 161; л. 174; Ф. 714К, оп. 1, а.е. 1, л. 16-17; Ф. 54К, оп. 1, а.е. 17, л. 39-43; а.е. 21, а.е. 22; Юбилеен сборник „Българското село“, 1930: 21).

Бежанска махала, наричана *Маджурска*, се оформя при село Карабунар, след като местната власт отпуска терен в югоизточната част на селото, в близост до гората и с гарантирано водоснабдяване от наличен там кладенец (РИМ – Бургас, отдел „История“, НСФ „Най-нова история“, инв. № 188; Николова, 2023: 58 – 59, 73). На обитателите ѝ не е предоставена обработваема земя, поради това те осигуряват препитанието си като полевни наемни работници и занимания с дребно занаятчийство (ДА – Бургас. ЧП 182; Ф. 86К, оп. 1, а.е. 13, л. 20 – 22, л. 50, л. 67 – 69 и др.; Николова, 2023: 58-59, 73).

През два етапа преминава оформянето на бежанската махала в с. Уруменияк. Първоначално източнотракийци се заселват северозападно от селото, отдалечено от него на хълмист склон. Обособяването на същинска бежанска махала става по-късно, с преместване на местонахождението ѝ на изток и запад от високия бряг на реката. Махалата придобива названието *Калмушката махала* (Известия. Периодичен орган на ГДТЗС. Бр. 4, 21.02.1925, 4; Благоева, 2008: 20; Хитилов, 1932: 169)³⁵.

В южната част на село Факия също се оформя бежанска махала, придобила впоследствие названието *Шаронска махала* (Известия. Периодичен орган на ГДТЗС. Бр. 4, 21.02.1925, 4; Григоров, 1998: 2 – 3; Кралев, 2021: 83).

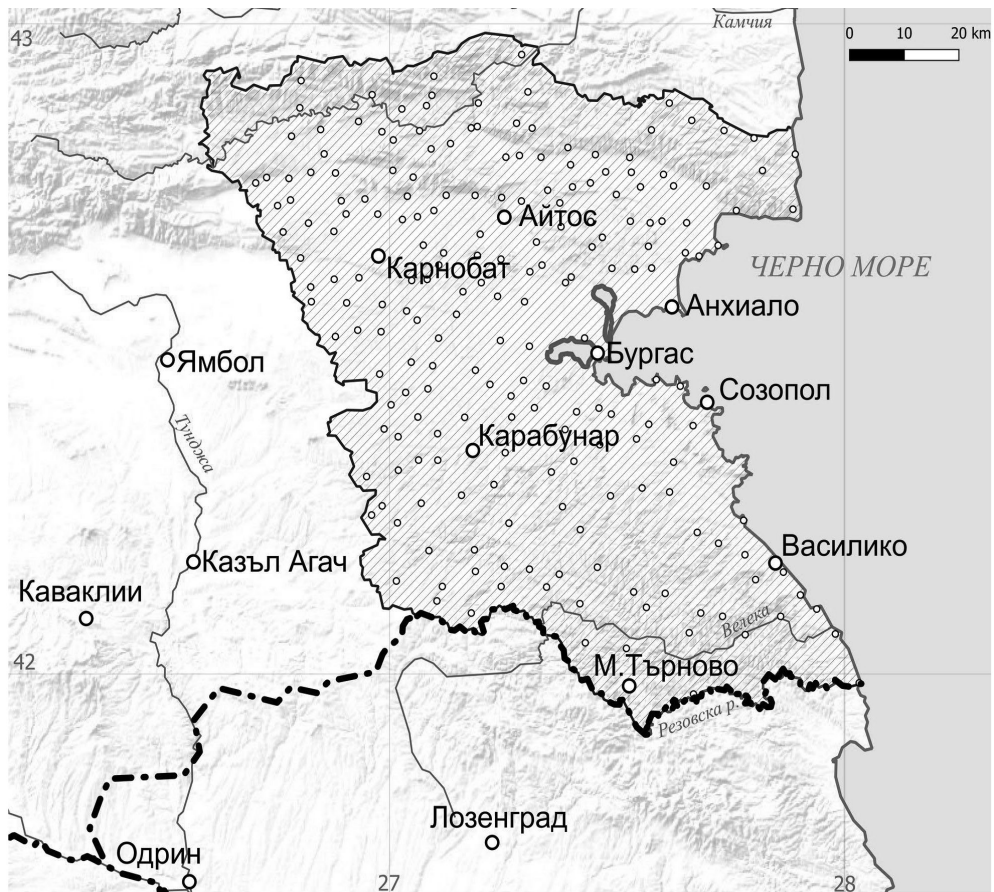
По отношение на *малочислените бежански заселения* в отделните селища може да се каже, че повечето от тях са разпределени по територията на Карнобатски, Айтоски и Анхиалски райони. Причините за това разпръснато настаняване на бежанците в посочените географски ареали са различни: 1) съществуването на по-малки комплекти фондови земи, прилежащи към отделни населени пунктове; 2) наличието на безстопанствени имоти – изоставени основно от изселили се гърци и турци; 3) предпочитание от страна на бежанците към практикуване на определена стопанска дейност; 4) социално-психологически съображения и пр. (Косатев, 1975: 57 – 69).

Съпоставката на общовалидните принципи, с тези които определят формирането на бежанските поселения през изследвания период (най-вече след 1920 г.) в конкретното географско пространство, позволява да се установят следните основни специфики, характерни за изграждане поселенията на източнотракийските бежанци:

1. За появата на бежанските поселения съществено въздействие оказват най-вече три основни фактора:

- политическият – разкриващ обвързаността на законовата обезпеченост, проектирането и функционирането на бежанските поселения с реализация на политическа концепция на държавата, имаща за цел разрешаване на бежанския въпрос в разглеждания ареал.

³⁵ След 1926 г. в бежанския квартал на с. Уруменияк се построяват 300 къщи.



Фигура 1. Селища в Бургаска област, в които се установяват източнотракийски бежанци в периода 1913 – 1925 г.

- демографският – появилият се в отделни райони на изследваната област, след емиграцията на част от местното население, демографски вакуум, предопределя неговото постепенно запълване, като най-удобно за целта е новопоявилото се тук бежанско население.
- географският – свързан от една страна с райони, които са близки до родните места на бежанците и същевременно гарантират наличието на свободна за усвояване земя.

2. Проучваните бежански поселения се отличават с компактният модел на заселване. В началния етап от придвижването си по-голямата част от преселниците се движат заедно, често цели села тръгват заедно – семейства, роднини, настаняват се заедно на новото място, пренасяйки там своята поселищна традиция като естествено средоточие на социалните взаимодействия, а с нея и своята самобитност – на говора и облеклото, на мирогледа и нравствените норми, обичаите, трудовите навици и пр. Нерядко се пренася дори името на селото, от

което произхождат бежанците, като наименование на новото поселение. Могат да бъдат дадени примери и с фамилиите имена на преселниците, в които като корен се съдържа названието на родното село – Миделиеви, Ковчазлиеви, Малкочеви, Корудерлиеви и пр.

3. Във връзка с горепосоченото може да се добави, че заселването в разглежданите бежански поселения става едновременно, докато при обичайно формиращите се, това става постепенно.

4. Характерно за жителите на формираните в региона бежански поселения е тяхната социална уравниловка. Установявайки се тук, преселниците са поставени при еднакви условия, не притежават собственост и между тях няма особена социална диференциация. Когато правителството започва планомерно да ги настанява, те са оземлени с равни количества земя и еднакъв земеделски инвентар. Тази особеност на бежанското поселение контрастира със ситуацията в традиционните селища.

5. За разлика от възможността за свободен избор на основен поминък на местните жители, новонастанените в областта бежанци са лишени от тази привилегия. Много често те са принудени да усвояват и упражняват занятия, които са им чужди и непривични, заради което, освен със земеделие, се занимават с овощарство, лозарство, риболов, бубарство, минно дело, работа във фабрики и занаятчийски работилници и др.

6. При изграждането на бежанските поселения се откриват редица несъответствия със закононаложените нормативи за създаване на такъв тип поселения. Прави впечатление, че възникването на повечето от поселенията в разглеждания период предхожда прилагането на мерките, разчертани като планова политика на централните власти за разрешаване на дадения въпрос. По тази причина често изборът на място за заселване не отговаря на разписаните условия в Плана, като това да бъдат изложени на слънце, да е осигурено наличие на сухи почви и изобилни водни източници, да има защита от вятър и маларични влияния. Напротив, повечето нови заселища се налага да се разгърнат в трудно усвояеми горски терени, в пространства, обрасли с нискостеблена растителност, необработвани поземлени площи, пясъклива основа близо до морския бряг, солени водни находища и пр. Не са редки случаите, в които поселението възниква на малка площ, без да има възможност да бъде спазено изискването за наличие на обширни парцели, с цел перспективното му разрастване. По отношение на постановката „*устроеното селище*“ да разполага с достатъчно поземлени площи за „*жилища, двор, място за обработваема земя, мера, кооперативни опитни полета, разсадници и прочее*“ тя също в повечето случаи не е постигната. Предвид характера на терена, липсата на добре развита транспортна мрежа и рядкото заселване в района, значителна част от формиращите се поселения не се вписва в нормата за лесна достъпност и близост до съществуващи пътища. Това поставя бежанските поселища в условия на изолираност от други съществуващи населени места в конкретното географско пространство.

Анализът на спецификите при формирането на различните типове бежански поселения в Бургаска област разкрива, че по своята същност и особености разглеждания процес се отличава от този характерен за традиционното форми-

ране на селища в региона. Това ни позволява да определим изграждането на изследваните бежански поселения като своеобразен феномен в селищнообразуващата ни система.

ЛИТЕРАТУРА/REFERENCES

- Angelova, D.** (2013). Demographic development of the Bulgarian Black Sea coast in the XIX century (until 1878). Sofia. [Ангелова, Д. (2013). Демографското развитие на Българското черноморско крайбрежие през XIX век (до 1878 г.). София.] (in Bulgarian)
- Blagoeva, H.** (2008). My hometown Bulgarovo. Burgas. [Благоева, Х. (2008). Моят роден град Българово. Бургас. (in Bulgarian)
- Bukovinova, V.** (2013). The Tadarak family. Journey to the roots. Burgas. [Буковинова, В. (2013). Тадарковият род. Пътуване към корените. Бургас.] (in Bulgarian)
- Dimitrov, B.** (2012). Sozopol. Sofia. [Димитров, Б. (2012). Созопол. София.] (in Bulgarian)
- Donchev, M. T.** (2015). Chronicle notes on Vanevo XIX - XXI centuries. Burgas. [Дончев, М. Т. (2015). Летописни бележки за Банево XIX – XXI век. Бургас.] (in Bulgarian)
- Gospodinov, K.** (2000). Pyrgos and Poros/Poro – written, cartographic and archaeological sources against an unsubstantiated localization. In. Vol. III, pp. 163 – 173. [Господинов, К. (2000). Пиргос и Порос/Поро – писмени, картографски и археологически извори срещу една необоснована локализация. – Известия на Народния музей – Бургас. Том III, с. 163 – 173.] (in Bulgarian)
- Gondov, T.** (2019). The village of Fazanovo. History, traditions and culture. Burgas. [Гондов, Т. (2019). Село Фазаново. История, традиции и култура. Бургас.] (in Bulgarian)
- Gorov, G.** (1957). Settlements and population in Strandzha. – In: Comprehensive Scientific Expedition in 1955, Sofia, pp. 37– 41 [Горов, Г. (1957). Селища и население в Странджа. – В: Комплексна научна експедиция през 1955 г. София, с. 37 – 41.] (in Bulgarian)
- Grigorov, D.** (1996). Historical account of the settlement of Thracian refugees and the activities of their emigrant organization in the area of Sredets municipality. Municipal Historical Museum – Sredets, pp. 2 – 3] [Григоров, Д. (1996). Историческа справка за заселване на тракийски бежанци и дейността на емигрантската им организация в района на Средецка община. Общински исторически музей – гр. Средец, с. 2 – 3.] (in Bulgarian)
- Grozdanova, E., S. Andreev.** (1980). Ottoman – Turkish documents on the Southern Bulgarian Black Sea coast and its adjacent area. – Vekove, Vol. 6, pp. 86 – 87. [Грозданова, Е., С. Андреев. (1980). Османотурски документи за Южното българско Черноморие и прилежащия му район. – Векове, кн. 6, с. 86 – 87.] (in Bulgarian)
- Halachev, N.** (2003). Strandzha roots. Sofia. [Халачев, Н. (2003). Странджански корени. София.] (in Bulgarian)
- Hristov, A.** (1928). Jubilee book of the city of Burgas (1878 – 1928). [Христов, А. (1928). Юбилейна книга на град Бургас (1878 – 1928). Бургас.]
- Hristov, A.** (1940). Yubileyna kniga na Burgas. Burgas. [Jubilee book of Burgas. Burgas.] Христов, А. (1940). Юбилейна книга на Бургас. Бургас.] (in Bulgarian)
- Ivanov, M.** (2005). The Mysterious City. Burgas from the 16th to the early 19th century. Burgas. [Иванов, М. (2005). Загадъчният град. Бургас от XVI до началото на XIX век. Бургас.] (in Bulgarian)
- Jancheva, H. D.** (2020). The settlement of Vetren. Chronicle of the Vetren families. Burgas. [Янчева, Х. Д. (2020). Заселването на Ветрен. Хроника на ветренските фамилии. Бургас.] (in Bulgarian)
- Karayotov, I., S. Raichevski, M. Ivanov.** (2011). History of Burgas. From Antiquity to the Mid-Twentieth Century. Burgas. [Карайотов, И., С. Райчевски, М. Иванов. (2011). История на Бургас. От Древността до средата на XX век. Бургас.] (in Bulgarian)
- Karnobat prez vekovete.** (2012). Karnobat prez vekovete. Sbornik. Sastavitel: D. Momchilov, Varna, с. 103 – 105. [Karnobat over the centuries. Compendium. Compiled by D. Momchilov. Varna,

- p. 103 – 105]. **Карнобат през вековете.** (2012). Сборник. Съставител: Д. Момчилов, Варна, с. 103 – 105. (in Bulgarian)
- Khitilov, K.** (1932). Agricultural settlement of refugees 1927 – 1932. Sofia. [**Хитилов, К.** (1932). Селскостопанско настаняване на бежанците 1927 – 1932. София.] (in Bulgarian)
- Koledarov, P., N. Mischev.** (1973). The changes in the names and status of settlements in Bulgaria 1878 – 1972. Sofia, pp. 42 – 253. [**Коледаров, П., Н. Мичев.** (1973). Промените в имената и статута на селищата в България 1878 – 1972 г. София, с. 42 – 253.] (in Bulgarian)
- Kosatev, T.** (1975). Settlement of refugees in Burgas district (1919 – 1931). – *Historical Review*, No. 2, pp. 57 – 69 [**Косатев, Т.** (1975). Настаняване на бежанците в Бургаски окръг (1919 – 1931 г.). – *Исторически преглед*, № 2, с. 57 – 69.] (in Bulgarian)
- Kostov, N.** (2009). Sozopol in the XX and the beginning of the XXI century. Burgas. [**Костов, Н.** (2009). Созопол през XX и началото на XXI век. Бургас.] (in Bulgarian)
- Kralev, S., S. Kraleva.** (2021). The village of Fakia. Burgas. [**Кралев, С., С. Кралева.** (2021). Село Факия. Бургас.] (in Bulgarian)
- Kardjiev, N. A.** (1928). Report of the General Directorate of Labour Farms. Sofia, p. 17. [**Кърджиев, Н. А.** (1928). Отчет на Главната дирекция на трудовите земеделски стопанства. София, с. 17.] (in Bulgarian)
- Madzharov, P.** (2010). Under the Sky Peak. A book about the past of the village of Gyoktepe, today's village of Zvezdets. Burgas. [**Маджаров, П.** (2010). Под небесния връх. Книга за миналото на село Гьоктепе, днешното село Звездец. Бургас.] (in Bulgarian)
- Mishev, T.** (2003). History of Sarafovo 1913 – 1922 – 2002. Sofia. [**Мишев, Т.** (2003). История на Сарафово 1913 – 1922 – 2002. София.] (in Bulgarian)
- Momchilov, D., N. Chakarova – Krasteva.** (2013). Local names of settlements of Karnobat region. V. Tarnovo, pp. 120 – 122. [**Момчилов, Д., Н. Чакърова – Кръстева.** (2013). Местните имена в Карнобатско. В. Търново, с. 120 – 122.] (in Bulgarian)
- Nikolov, K.** (2013). A century of history of Ravadinovo. Burgas. [**Николов, К.** (2013). Един век история на Равадиново. Бургас.] (in Bulgarian)
- Nikolov, M.** (2021). About Poros, Chengene pier and the grave of King Marko near the Burgas Bay. In: Study of the intangible cultural heritage of the fishing village “Chengene skele”. Burgas, pp. 29, 30. [**Николов, М.** (2021). За Порос, Ченгене скеле и гроба на Крали Марко до Бургаския залив. В: Проучване на нематериалното културно наследство на рибарско селище „Ченгене скеле“. Бургас, с. 29 – 30. (in Bulgarian)
- Nikolova, B.** (2023). Thrace – a legend. A look back in time (chronicle). Burgas. [**Николова, Б.** (2023). Тракия – легенда. Поглед назад във времето (летопис). Бургас.] (in Bulgarian)
- Orachev, A.** (2019). History of Sinemorets. Sofia. [**Орачев, А.** (2019). История на Синеморец. София.] (in Bulgarian)
- Panchev, P.** (2001). History of the town of Aytos. Burgas. [**Панчев, П.** (2001). История на град Айтос. Бургас.] (in Bulgarian)
- Petrov, Y.** (2016). On the trail of memories. The history of v. Lozovo (today - a district of Burgas). Sofia. [**Петров, Я.** (2016). По следите на спомените. Историята на с. Лозово (днес – квартал на Бургас). София.] (in Bulgarian)
- Popov, G.** (1971). To the issue of refugees in Burgas district in 1920 – 1923. – *Bulletins of the State Archives*, v. 21, 1971, pp. 137 – 153. [**Попов, Г.** (1971). Към въпроса за бежанците в Бургаски окръг през 1920 – 1923 г. – *Известия на държавните архиви*, кн. 21, 1971, с. 137 – 153.] (in Bulgarian)
- Radoynov, A., I. Karayotov.** (2007). Tvarditsa in the lap of the fatherland. Burgas. [**Радоинов, А., И. Карайотов.** (2007). Твърдица в скута на отечеството. Бургас.] (in Bulgarian)
- Raychevska, Ts.** (2000). Notes on the toponymy in the area between Burgas and Sozopol according to a donation deed from 1493. *Bulletins of Burgas museum*. V. 3, pp. 156 – 161. [**Райчевска, Ц.** (2000). Бележки върху топонимията в района между Бургас и Созопол според дарителски акт от 1493 г. – *Известия на Народния музей Бургас*. Т. 3, с. 156 – 161.] (in Bulgarian)
- Raychevska, Ts.** (2014). On the name Chengene pier and its interpretations. – *Bulletins of NHM*. XXVI, pp. 167 – 177. [**Райчевска, Ц.** (2014). За името Ченгене скеля и неговите интерпретации. – *Известия на НИМ*, XXVI, с. 167 – 177.] (in Bulgarian)

- Raychevska, Ts.** (2021). On the name Chengene pier and its interpretations. In: Study of the intangible cultural heritage of the fishing village “Chengene skele”. Burgas, pp. 3 – 23. [**Райчевска, Ц.** (2021). За името Ченгене скеля и неговите интерпретации. В: Проучване на нематериалното културно наследство на рибарско селище „Ченгене скеле“. Бургас, с. 3 – 23.] (in Bulgarian)
- Raichevski, S.** (2019). Displacement (accommodation) of Bulgarian refugees from Eastern Thrace in the period 1830 – 1913. – ITNI, v. 17, Sofia, pp. 11 – 47. [**Райчевски, С.** (2019). Разселване (настаняване) на българите бежанци от Източна Тракия в периода 1830 – 1913 г. – ИТНИ, кн. 17, София, с. 11 – 47.] (in Bulgarian)
- Shterionov, Sht. D.** (1999). The Southern Black Sea coast during the Revival period. Sofia. [**Щерионов, Щ. Д.** (1999). Южното Черноморие през Възраждането. София.] (in Bulgarian)
- Todorov, T.** (2010). History of Lozovo. Burgas. [**Тодоров, Т.** (2010). История на Лозово. Бургас.] (in Bulgarian)
- Yubileen sbornik “Bulgarskoto selo”.** (1930). Jubilee compendium “The Bulgarian Village”. Sofia, 1930, pp. 17 – 467. [**Юбилеен сборник „Българското село“.** София, 1930 г., с. 17 – 467.] (in Bulgarian)
- Zheleva – Martins, D., Yu. Farkov.** (2009). Urban evolution of the town of Burgas (from the emergence of the settlement to the mid-20th century). In. First part, diachronic analyses. Sofia, p. 174. [**Желева – Мартинс, Д., Ю. Фърков.** (2009). Градоустройствена еволюция на гр. Бургас (от възникването на селището до средата на XX век). В: История на българското градоустройство XIX-XX век. Първа част, диахронни анализи. София, с. 174.] (in Bulgarian)

ИЗВОРИ/HISTORIC SOURCES

- Sozopol Municipality Archive.** Civil Registry. 1934, vol. 1 – 2. [**Архив на община Созопол.** Регистър за гражданско състояние. 1934, кн. 1 – 2.] (in Bulgarian)
- Newspaper “Trakia”,** no. 94, 24.04.1924, 3. [**в. Тракия,** бр. 94, 24.04.1924 г., с. 3.] (in Bulgarian)
- State Gazette,** no. 246, 2.02.1922. [**Държавен вестник,** бр. 246, 2.02.1922 г.] (in Bulgarian)
- Izvestia. Periodical journal of the GDTZS.** No. 3, 15.02.1925, 2-9; No. 4, 21.02.1925, 4; No. 5, 25.03.1925, 7; No. 6, 10.04.1925, 5; No. 18, 10.11.1925, 5-8. [**Известия. Периодичен орган на ГДТЗС.** Бр. 3, 15.02.1925 г., 2-9; Бр. 4, 21.02.1925, 4; Бр. 5, 25.03.1925 г., 7; Бр. 6, 10.04.1925 г., 5; Бр. 18, 10.11.1925 г., 5 – 8.] (in Bulgarian)
- ВНА** held at the NLKM. Survey of the archival funds, collections and single acquisitions. Vol. IX, Sofia, 2006, 23. [**БИА към НБКМ. Обзор на архивните фондове, колекции и единични постъпления.** Кн. IX, София, 2006, с. 23.] (in Bulgarian)
- General results of the population census in the Kingdom of Bulgaria on 31.12.1926.** Sofia, 1931 – 1933, 7, 8. [**Общи резултати от преброяването на населението в Царство България на 31.12.1926 г.** София, 1931 – 1933 г., 7, 8.] (in Bulgarian)
- Department “State Archives” – Burgas.** F. 54K, op. 1, a.e. 17, l. 39-43; a.e. 21, a.e. 22; F. 70K, op. 1, a.e. 6, l. 40-43; a.e. 21, l. 33; a.e. 33, l. 125-126, 129-130; a.e. 38, l. 89; a.e. 41, l. 50-53; a.e. 155, l. 5-6; a.e. 481, l. 8, 12, 15, 16, 17, 25, 54, 60, 63, 75, 76; a.e. 482, l. 8; F. 86K, op. 1, a.e. 13, l. 20-22, 50, 67-69, etc.; F. 102K, op. 1, a.e. 60, l. 143; F. 123K, op. 1, a.e. 5, l. 12, 39; a.e. 6, l. 10, 33-34, 68-69, 75-76, 93; F. 152K, op. 1, a.e. 11, 12, 13, 16, 26, etc.; F. 162K, op. 1, a.e. 1, l. 29, 32, 33, 34, 35, 40; a.e. 2, l. 17, 21, 25, 32, 36, 37; a.e. 4, l. 86; a.e. 6, l. 15-16, 22, 24; F. 206K, op. 1, a.e. 1; F. 212K, op. 1, a.e. 12, l. 62, 64; F. 213K, op. 1, a.e. 19, l. 43; a.e. 9, l. 28-30, 45-46, 60; a.e. 21, l. 8, 16, 33, 33a; a.e. 22, l. 5; F. 252K, op. 1; F. 326K, op. 1, a.e. 11, l. 1, 13; a.e. 12, l. 1, 2, 5, 171; F. 627, op. 7, a.e. 14, l. 139, 140-147, 152, 161, 174; F. 714K, op. 1, a.e. 1, l. 16-17, 148-156; F. 803K, op. 1, a.e. 25, l. 42; F. 820K, op. 1, a.e. 93, l. 1; F. 951, op. 1, a.e. 9, l. 1-10; a.e. 10, l. 1-3; FP 157, a.e. 9, l. 6; FP 182; FP 869, l. 1-16. [**Отдел „Държавен архив“ – Бургас**] (in Bulgarian)
- РИМ – Burgas, Department of History, NSF “Nai-Nova Istoria”,** inv. no. 183; 185, pp. 2-51; 188; 206; 208; 227, л. 1-3; 242, 310. [**РИМ – Бургас, отдел „История“, НСФ „Най-нова история“, инв. № 183; 185, л. 2 – 51; 188; 206; 208; 227, л. 1 – 3; 242, 310.**] (in Bulgarian)
- List of inhabited places in the Kingdom of Bulgaria as of December 31, 1926,** 1 – 8. [**Списък на населените места в Царство България според преброяването на 31 декември 1926 г.,** 1 – 8.] (in Bulgarian)

References to Petar Petrov (b. 1927) and Georgi Nikolov (b. 1933), residents of Krajmorje. Personal archive on the author. [**Спомени** на Петър Петров (р. 1927г.) и Георги Николов (р. 1933 г.), жители на Крайморие. Личен архив на автора.] (in Bulgarian)

Иванка Г. ДЕЛЕВА

Гл. уредник

Регионален исторически музей Бургас

БЪЛГАРИЯ, Бургас 8000 Център,

ул. „Михайл Лермонтов“ 31

delevaiva@abv.bg

Ivanka G. Deleva

Chief Curator of

Regional Historical Museum in Burgas

Slavianska St. 69, 8000 Burgas, BULGARIA

delevaiva@abv.bg